

## YLI-KEMIN KALATALOUSALUEEN YLEISKOKOUS 2023

Aika: 25.4.2023 kello 14.00

Paikka: Juhlahuoneisto AnnaBriitta, Kirkkokatu 3, 98100 Kemijärvi

### 1 Kokouksen avaus

Hallituksen puheenjohtaja Tarmo Yrjänheikki avasi kokouksen.

### 2 Puheenjohtajan, sihteerin, pöytäkirjan tarkastajan ja ääntenlaskijoiden valinta

**Päätös:** Kokouksen puheenjohtaja: Mikko Kelloniemi  
sihteeriksi: Anna-Leena Inkerö  
Pöytäkirjan tarkastajat: Ari Maaninka ja Pekka Vitikka  
Ääntenlaskijat: Kari Kilpimaa ja Jouni Kilpimaa

### 3 Todetaan läsnäolevat puhe- ja äänioikeutetut jäsenet ja muut läsnäolijat

**Päätös:** Kokouksessa läsnä oli 25 puhe- ja äänioikeutettua jäsentä ja heidän äänimääränsä yhteensä 41. Osallistujaluettelo liitteenä A.  
**Muut:** Kemijärven kaupunki Tapio Pöyliö  
Teuvo Alaluusua, hallituksen edustaja  
Aimo Vilponen, hallituksen edustaja  
Anna-Leena Inkerö, toiminnanjohtaja

### 4 Kokouksen laillisuuden ja päätösvaltaisuuden käsittely

Kirjallinen ilmoitus kalatalousalueen yleiskokouksesta on lähetettävä postin välityksellä tai sähköisellä viestintätavalla vähintään 14 vuorokautta ennen kokousta jokaiselle ääni- ja puheoikeutetulle jäsenelle, jonka osoite on tiedossa. Kokouskutsu on samassa ajassa toimitettava kalatalousviranomaiselle. Lisäksi kokouskutsu voidaan mahdollisuuksien mukaan julkaista kalatalousalueen internetsivulla.

Kokouskutsu ja esityslista on lähetetty jäsenille sähköpostilla tai postitse niille jäsenille, joiden osoite oli tiedossa. Lisäksi kokouskutsu on julkaistu Lapin Kansa lehdessä 12.4.2023 ja Koti-Lappi lehdessä 19.4.2023 sekä kalatalousalueen kotisivuilla.

**Päätös:** Todettiin laillisesti koollekutsutuksi ja päätösvaltaiseksi.

### 5 Kokouksen työjärjestyksen hyväksyminen

**Päätös:** Työjärjestys hyväksyttiin lisäämällä uusi asiak kohta 18 julkilausuman antaminen, jonka jälkeen seuraavat asiakohdat siirtyvät eteenpäin.

6 Hyväksytään hallituksen laatima kalatalousalueen vuosikertomus vuodelta 2022 (liite 1)

**Päätös:** Lisätään vuosikertomuksen kohtaan sidosryhmätoiminta osallistumiset Lapin kalatalouspäiville ja Valtakunnallisille kalatalouspäiville. Hyväksyttiin vuosikertomus näillä lisäyksillä.

7 Kalatalousalueen tilinpäätös vuodelta 2022 ja tilintarkastajan lausunto (liite 2)

**Päätös:** Käsiteltiin tilinpäätös ja kokouksen puheenjohtaja luki tilintarkastuslausunnon.

8 Tilinpäätöksen ja toimintakertomuksen vahvistaminen ja vastuuvapauden myöntäminen hallitukselle ja muille vastuullisille henkilöille.

**Päätös:** Tilinpäätös vahvistettiin ja myönnettiin vastuuvapaus vastuullisille.

9 Päätetään vuoden 2022 alijäämän käytöstä

**Päätös:** Kirjataan taseen ed. tilikausien voitto/tappioutilille.

10 Päätetään hallituksen puheenjohtajan, hallituksen jäsenten ja työryhmien sekä edustajien ja tilintarkastajien palkkioista ja kulujen korvaamisesta vuodelle 2023

Vuoden 2022 palkkiot ja kulukorvaukset;

Puheenjohtajan vuosipalkkio 800 €/vuosi

Kokouspalkkio 80 €/kokous

Kalavesien hoito/kalastuksen valvonta 18 €/h

Tilintarkastus laskun mukaan.

Yleishallinnon kulut korvataan toteutuneen mukaan

Matkakulut valtion matkustussäännön mukaan.

Kirjanpito- ja toiminnanjohtajapalveluista laskujen mukaan.

**Päätös:** Palkkiot ja kulukorvaukset pidetään entisellään.

11 Hallituksen erovuoroisten jäsenten valinta toimikaudelle 2023–2026 ja valitaan hallituksen jäsenistä puheenjohtaja ja varapuheenjohtaja  
Erovuorossa 2023 ovat Pekka Nyman, Jukka Korpivuoma ja Tarmo Yrjänheikki

**Esitetty:** Ari Aho, Pekka Nyman, Jukka Korpivuoma, Tarmo Yrjänheikki, Jouni Kilpimaa, Antti Siltala

**Äänestystapa:** Suljettu lippuäänestys. Äänestyspöytäkirja liitteenä 3.

**Päätös:** Hallituksen erovuorovuoroisten tilalle valittiin Pekka Nyman, Jouni Kilpimaa ja Ari Aho

25.4.2023

Sakari Ailunka poistui kokouksesta äänestyksen jälkeen.

Hallitus toimikaudella 2023-2024 on

|                 | toimikausi |
|-----------------|------------|
| Pekka Nyman     | 2023-2026  |
| Jouni Kilpimaa  | 2023-2026  |
| Ari Aho         | 2023-2026  |
| Aimo Vilponen   | 2021-2024  |
| Kari Kivelä     | 2021-2024  |
| Teuvo Alaluusua | 2021-2024  |
| Antti Sirviö    | 2022-2025  |
| Kari Lukkarinen | 2022-2025  |
| Jyrki Satta     | 2022-2025  |

Hallituksen puheenjohtajaksi valittiin Kari Kivelä ja varapuheenjohtajaksi Ari Aho yksimielisesti toimintakaudeksi 2023–2024.

Tarmo Yrjänheikki poistui kokouksesta tämän pykälän lopussa.

12 Valitaan tilintarkastaja tarkastamaan kuluvan vuoden tilejä ja hallintoa

Kalatalousalueen tilintarkastajana on toiminut Tilintarkastus-, vero- ja neuvottelupalvelut KPMG Oy, ja vastuullisena tilintarkastajana Juha Väärälä.

**Päätös:** Valittiin edelleen tarkistamaan tilejä ja hallintoa.

13 Vahvistetaan toiminta- ja varainkäyttösuunnitelma vuodelle 2023 (liite 4)

**Päätös:** Toimintasuunnitelma vahvistettiin lisäämällä kohtaan Yli-Kemin ja Kemijärven viehekalastuksen yhtenäislupa-alueet:

- Yhtenäislupa-alueella suoritetaan kalanpoikasten istuttamista.

Talousarvio hyväksyttiin korjaamalla kustannuspaikat ”toiminnantuki ja omatoiminta” toteutuneiden tulojen mukaisesti.

14 Vahvistetaan viehekalastuksesta kertyneiden korvausvarojen jako vesialueen omistajille vuodelta 2021 (liite 5)

**Päätös:** Vahvistettiin korvausvarojen jako.

25.4.2023

15 Päätetään kalatalousalueelle palautuneiden korvausvarojen käytöstä

Käytettävissä 1 978,47 euroa.

**Päätös:** Käytetään meritaimen ja merilohen ylisiirtoon osallistumalla Lohijokitiimin istutustoimintaan.

16 Vahvistetaan käyttö- ja hoitosuunnitelmaan tehdyt täydennykset / muutokset

**Hallituksen esitys:** Hallituksen esitys on liitteenä 6.

**Päätös:** Päätettiin, että liitteessä 6 esitetyt täydennykset/korjaukset hyväksytään seuraavin muutoksin:

1. Meritaimen lisätään takaisin Yli-Kemin suunnitelmaan ja hallitukselle annetaan tehtäväksi perustella meritaimen istutus ja tekemään tarvittavat tekstimuutokset
2. Vaellussiika lisätään takaisin suunnitelmaan kumpaankin suunnitelmaosaan
3. Juutuanjoen taimen poistetaan Yli-Kemin suunnitelmaosasta

17 Käsitellään muut kalatalousalueen hallituksen kokoukselle esittämät asiat

Kemijärven ja Yli-Kemin viehekalastuksen yhtenäislupa-alueiden asiat

Hallituksen esitys:

Kalastuslupien hintoihin lisätään vuosina 2023 ja 2024 elinkustannusindeksikorotus. Elinkustannusindeksinä käytetään vuoden 2022 lukua 2161. Kalastuslupien hinnat euroina. Kuluvan vuoden aikana laaditaan selvityssopimus LK 121 § mukaisien tehtävien siirrosta kalastusoikeuden haltijalta kalatalousalueelle. Vuonna 2023 kalanpoikasia voidaan istuttaa talousarvioon varatulla summalla 7 300 eurolla.

**Päätös:** Hallituksen esitys hyväksyttiin.

18. Yleiskokouksen esittämä julkilausuma

Kari Kilpimaa esittää, että hallitus laatisi julkilausuman, että nousuohjelmassa vaelluskalahankkeiden omavastuu alennettaisiin nykyisestä 50 %:sta 20 %:n, jolloin saisimme isompia ja parempia hankkeita.

**Päätös:** Annettiin hallitukselle tehtäväksi julkilausuman tekeminen.

19 Muut esille tulevat asiat

**Päätös:** Keskusteltiin purotaimen asiasta.

20 Kokouksen päättäminen

**Päätös:** Puheenjohtaja päätti kokouksen kello 18.15

Pöytäkirja

25.4.2023

Kokouksen puheenjohtaja

  
Mikko Kelloniemi

kokouksen sihteeri

  
Anna-Leena Inkerö

Pöytäkirjan tarkastaja

  
Ari Maaninka

Pöytäkirjan tarkastaja

  
Pekka Vitikka



Osallistujat ja heidän äänimäärät

Yleiskokous 25.04.2023

|     | <u>Kokousjäsenet</u>                                                                                                                                                                                                                  | <u>Kokousedustaja</u>                                                                                                   | <u>Valtakirjat</u>              | <u>Paikalla</u>                 | <u>Äänioikeus</u>               | <u>Kiinteistötunnus</u>                                       | <u>Kiinteistön nimi</u>                                                                                                                                                                                                        | <u>Pinta-ala</u>                      |
|-----|---------------------------------------------------------------------------------------------------------------------------------------------------------------------------------------------------------------------------------------|-------------------------------------------------------------------------------------------------------------------------|---------------------------------|---------------------------------|---------------------------------|---------------------------------------------------------------|--------------------------------------------------------------------------------------------------------------------------------------------------------------------------------------------------------------------------------|---------------------------------------|
| 1.  | Narklihti Vilho Ilmari                                                                                                                                                                                                                | Ari Aho                                                                                                                 | x                               | 1                               | 1                               | 320-401-13-3+3                                                | HIRMULA+3                                                                                                                                                                                                                      | 62,89                                 |
| 2.  | Narklihti Pekka Sauli Kullervo Morkkaperän kalastuskunta Javaruksen osakaskunta                                                                                                                                                       | Kari Lukkarinen<br>Ari Aho<br>Ari Aho                                                                                   | x<br>x<br>x                     | 1<br>1<br>1                     | 1<br>1<br>2                     | 320-401-58-2+5<br>320-404-876-2<br>320-404-876-1              | INKILÄ+5<br>Morkkaperän kalastuskunta<br>Javaruksen jakokunnan vedet<br>Joutsjärven jakokunnan vedet<br>(320-405-876-1, 732-433-876-1)                                                                                         | 62,96<br>73,1<br>726,69               |
| 3.  | Joutsjärven osakaskunta                                                                                                                                                                                                               | Jouni Kilpimaa                                                                                                          | x                               | 1                               | 2                               | 320-405-876-1                                                 | (320-405-876-1, 732-433-876-1)                                                                                                                                                                                                 | 723,69                                |
| 4.  | Luusuan osakaskunta                                                                                                                                                                                                                   | Sakari Ailunka                                                                                                          | x                               | 1                               | 3                               | 320-411-876-1                                                 | Luusuan jakokunnan vesialueet                                                                                                                                                                                                  | 3764,61                               |
| 5.  | Räisälän osakaskunta<br>Ylikylän jakokunnan vedet (320-415-876-1, 583-413-876-1)                                                                                                                                                      | Ari Maaninka                                                                                                            | x                               | 1                               | 3                               | 320-413-876-2                                                 | Räisälän jakokunnan vesialueet<br>Ylikylän jakokunnan vedet (320-415-876-1, 583-413-876-1)+1                                                                                                                                   | 1032,83                               |
| 6.  | 876-1, 583-413-876-1)                                                                                                                                                                                                                 | Juhani Korpela                                                                                                          | x                               | 1                               | 3                               | 320-415-876-1+1                                               | 415-876-1, 583-413-876-1)+1                                                                                                                                                                                                    | 1213,18                               |
| 7.  | Kemijärven osakaskunta                                                                                                                                                                                                                | Antti Sirviö                                                                                                            | x                               | 1                               | 3                               | 320-876-1-0                                                   | Yhdistetyn jakokunnan vesialue                                                                                                                                                                                                 | 17446,77                              |
| 8.  | Pelkosenniemen osakaskunta                                                                                                                                                                                                            | Pekka Nyman                                                                                                             | x                               | 1                               | 2                               | 583-402-876-1                                                 | Yhdistetyn jakokunnan vedet                                                                                                                                                                                                    | 627,18                                |
| 9.  | Kemijoki Oy                                                                                                                                                                                                                           | Jyrki Autti                                                                                                             | x                               | 1                               | 3                               | 742-401-24-1+359                                              | KARHUKORVA+359                                                                                                                                                                                                                 | 3295,08                               |
| 10. | Pyhäjärven osakaskunta                                                                                                                                                                                                                | Antti Siltala                                                                                                           | x                               | 1                               | 1                               | 583-403-876-1                                                 | Pyhäjärven jakokunnan vedet                                                                                                                                                                                                    | 237,5                                 |
| 11. | Kello-Aatsingin osakaskunta<br>Ahvenselän osakaskunta                                                                                                                                                                                 | Kari Kivelä<br>Kari Kivelä                                                                                              | x<br>x                          | 1<br>1                          | 1<br>1                          | 732-401-876-1<br>732-403-876-1                                | Aatsingin kylän vesialueet<br>Ahvenselän kylän vesialueet                                                                                                                                                                      | 149,93<br>132                         |
| 12. | Naruskan osakaskunta                                                                                                                                                                                                                  | Kari Kilpimaa                                                                                                           | x                               | 1                               | 1                               | 732-410-876-1                                                 | Naruskan kylän vesialueet                                                                                                                                                                                                      | 63,4                                  |
| 13. | Saijan osakaskunta                                                                                                                                                                                                                    | Tarmo Yrjänheikki                                                                                                       | x                               | 1                               | 1                               | 742-407-876-1+1                                               | Saijan kylän vesialueet (742-407-876-1, 732-416-876-1)+1                                                                                                                                                                       | 427,81                                |
| 14. | Savukosken osakaskunta                                                                                                                                                                                                                | Pekka Vitikka                                                                                                           | x                               | 1                               | 1                               | 742-403-876-1                                                 | Savukosken jakokunnan vedet<br>Talon RN:o 2 vesialueet<br>Arajärven, Seitajärven, Niepposessa, Siyliössä ym.<br>Tenniön jakokunnan vedet<br>Sallan yhteismetsä (useassa kunnassa)<br>Kemijärven yhteismetsä (useassa kunnassa) | 122,81                                |
| 15. | Seitajärven osakaskunta<br>Tenniön osakaskunta<br>Sallan Yhteismetsä<br>Kemijärven yhteismetsä<br>Lapin Kalatalouskeskus ry<br>Suomen Vapaa-ajankalastajien Keskusjärjestö ry, A<br>Suomen Vapaa-ajankalastajien Keskusjärjestö ry, B | Kari Kilpimaa<br>Mikko Kelloniemi<br>Kari Kivelä<br>Antti Sirviö<br>Tarmo Yrjänheikki<br>Pekka Nyman<br>Kari Lukkarinen | x<br>x<br>x<br>x<br>x<br>x<br>x | 1<br>1<br>1<br>1<br>1<br>1<br>1 | 1<br>1<br>2<br>3<br>1<br>1<br>1 | 742-404-876-10<br>742-405-876-1<br>732-874-2-0<br>320-874-1-0 | Aräjärven, Seitajärven, Niepposessa, Siyliössä ym.<br>Tenniön jakokunnan vedet<br>Sallan yhteismetsä (useassa kunnassa)<br>Kemijärven yhteismetsä (useassa kunnassa)                                                           | 261,33<br>384,74<br>739,55<br>2130,74 |
| 16. | Suomen Sisävesiammattikalastajat ry                                                                                                                                                                                                   | Jukka Korpiuoma                                                                                                         | x                               | 1                               | 1                               |                                                               |                                                                                                                                                                                                                                |                                       |
|     | <b>Yhteensä</b>                                                                                                                                                                                                                       |                                                                                                                         |                                 | <b>25</b>                       | <b>41</b>                       |                                                               |                                                                                                                                                                                                                                |                                       |





# Yli-Kemin kalatalousalue

NELJÄS TOIMINTAVUOSI

## Sisällys

|                                                                                         |   |
|-----------------------------------------------------------------------------------------|---|
| 1 KOTIPAikka, TOIMIALUE, TARKOITUS JA TEHTÄVÄ .....                                     | 1 |
| 2 JÄSENYHTEISÖT.....                                                                    | 2 |
| 3. TOIMINTAVUOSI .....                                                                  | 3 |
| 3.1 LAUSUNNOT JA ALOITTEET .....                                                        | 3 |
| 3.2. KALASTUKSENVALVONTA .....                                                          | 3 |
| 3.3. KÄYTTÖ- JA HOITOSUUNNITELMA.....                                                   | 3 |
| 4 KALATALOUSALUEEN HALLINTO.....                                                        | 3 |
| 5 VIEHEKALASTUKSEN YHTENÄISLUPA-ALUEET .....                                            | 4 |
| 6 OMA TOIMINTA .....                                                                    | 4 |
| 7 KALASTUKSENHOITOMAKSUVAROJSTA MAKSETTAVAT KORVAUKSIEN JAKO VESIALUEIDEN OMISTAJILLE . | 4 |
| 8 SIDOSRYHMÄTOIMINTA .....                                                              | 4 |

### 1 KOTIPAikka, TOIMIALUE, TARKOITUS JA TEHTÄVÄ

Kalatalousalueen nimi on Yli-Kemin kalatalousalue ja sen hallinnon kotipaikka on Kemijärvi. Kalatalousalueen rajat on vahvistettu 13. päivä joulukuuta 2017 annetulla ELY-keskus/Pohjois-Suomen Kalatalouspalvelut päätöksellä LAPELY 1488/5730-2017.

Kalatalousalue käsittää seuraavat suurimmat vesialueet; Kemijärvi, Javarusjärvi, Pyhäjärvi, Ylä-Kemijoen valuma-alue järvineen ja jokineen ja Käsmäjoen valuma-alue järvineen ja jokineen. Kalatalousalueen vesipinta-ala on yhteensä 46 625 hehtaaria. Kalatalousalueen y-tunnus on 2992594-7

Kalatalousalue toimii seuraavien kuntien alueilla; Kemijärven kaupunki, Pelkosenniemi, Savukoski, Sodankylä ja Salla.

Kalatalousalueen tarkoituksena on kehittää alueensa kalataloutta sekä edistää jäsentensä yhteistoimintaa kalavarojen kestävästä käytöstä ja hoidon järjestämiseksi.

Kalatalousalueen tehtävät ovat kalastuslaissa (379/2015) säädetyn mukaisesti:

- 1) kalavarojen kestävästä käytöstä ja hoidon suunnittelu;
- 2) käyttö- ja hoitosuunnitelmaehdotuksen laadinta, hyväksytyn suunnitelman toimeenpano ja sen vaikutusten seuranta;
- 3) kalavarojen käyttöön ja hoitoon liittyvä tiedotus;
- 4) kalastuksenvalvonnan järjestäminen;
- 5) kalastuksen sekä kalakantojen hoitotoimenpiteiden seurantatietojen kerääminen;
- 6) kalastuksen yhtenäislupa-alueiden muodostamisen edistäminen vapaa-ajan ja kaupallisen kalastuksen tarpeisiin;
- 7) vesialueen omistajien kalatalousalueelle siirtämät tehtävät;
- 8) viehekalastuksesta kertyneiden korvausvarojen jako vesialueen omistajille;
- 9) muut elinkeino-, liikenne- ja ympäristökeskuksen tulohajaukseen sekä kalastuslakiin perustuvat tehtävät

## 2 JÄSENYHTEISÖT

| Äänioikeudelliset jäsenyhteisöt                                     |                                    |           |
|---------------------------------------------------------------------|------------------------------------|-----------|
|                                                                     |                                    |           |
| Kokousjäsenet                                                       | Kiinteistötunnus                   | Pinta-ala |
| Yksityinen vesialueen omistaja                                      | 320-401-13-3+3                     | 62,89     |
| Kemijärven seurakunta                                               | 320-401-86-15+2                    | 50,62     |
| Yksityinen vesialueen omistaja                                      | 320-401-58-2+5                     | 62,96     |
| Kemijärven kaupunki                                                 | 320-401-65-25+42                   | 111,26    |
| Ketolan osakaskunta                                                 | 320-401-876-2                      | 80,7      |
| Stora Enso Oyj                                                      | 320-403-77-19+4                    | 305,5     |
| PVO-Vesivoima Oy                                                    | 320-403-221-0+5                    | 134,57    |
| Morkkaperän kalastuskunta                                           | 320-404-876-2                      | 73,1      |
| Javaruksen osakaskunta                                              | 320-404-876-1                      | 726,69    |
| Joutsijärven osakaskunta                                            | 320-405-876-1                      | 723,69    |
| Luusuan osakaskunta                                                 | 320-411-876-1                      | 3764,61   |
| Räisälän osakaskunta                                                | 320-413-876-2                      | 1032,83   |
| Ylikylän osakaskunta                                                | 320-415-876-1+1                    | 1213,18   |
| Kemijärven osakaskunta                                              | 320-876-1-0                        | 17446,77  |
| Pelkosenniemen osakaskunta                                          | 583-402-876-1                      | 627,18    |
| Talon RN:o 8 vesialueet Pyhäjärnessä,<br>Pyhäjoessa, Rajaojassa ym. | 583-403-876-3                      | 83,31     |
| Pyhäjärven osakaskunta                                              | 583-403-876-1                      | 237,5     |
| Kello-Aatsingin osakaskunta                                         | 732-401-876-1                      | 149,93    |
| Ahvonselän osakaskunta                                              | 732-403-876-1                      | 132       |
| Kursun osakaskunta                                                  | 583-408-876-1+1                    | 628,59    |
| Sallansivun kylän vesialueet                                        | 732-417-876-1                      | 65,1      |
| Märkäjärven osakaskunta                                             | 732-409-876-1                      | 448,39    |
| Naruskan osakaskunta                                                | 732-410-876-1                      | 63,4      |
| Saijan osakaskunta                                                  | 742-407-876-1+1                    | 427,81    |
| Salmivaaran osakaskunta                                             | 732-418-876-1                      | 169,07    |
| Savukosken osakaskunta                                              | 742-403-876-1                      | 122,81    |
| Seitajärven osakaskunta                                             | 742-404-876-10                     | 261,33    |
| Tenniön osakaskunta                                                 | 742-405-876-1                      | 384,74    |
| Metsähallitus                                                       | 742-893-14-1+78                    | 5701,99   |
| Väylävirasto                                                        | 732-407-871-1+9                    | 91,59     |
| Kemijoki Oy                                                         | 742-401-24-1+359, 742-<br>402-29-0 | 3414,9    |
| *.**** manttaalin veroinen osuus lainhuuto **.                      | 742-402-30-0                       | 77,1      |
| Värriön yhteismetsä                                                 | 732-874-1-0                        | 77,19     |
| Jokoshaara Oy                                                       | 732-410-45-1                       | 153,45    |
| Kemijärven yhteismetsä                                              | 320-874-1-0+1                      | 2164,93   |
| Kalatalouden Keskusliitto ry                                        |                                    |           |
| Lapin Vapaa-ajan kalastajat                                         |                                    |           |
| Suomen Ammattikalastajaliitto ry                                    |                                    |           |
| Suomen Sisävesiammattikalastajat ry                                 |                                    |           |
| Suomen Kalastusopaskilta ry                                         |                                    |           |
| Pinta-ala yhteensä                                                  |                                    | 35569,69  |

Loput kalatalousalueen pinta-alasta (n. 11 000 hehtaaria) on osakaskuntia ja yksityisiä vesialueen omistajien vesialueita.

### 3. TOIMINTAVUOSI

Kalatalousalueen yleiskokous pidettiin 18.5.2022 Kemijärvellä Juhlahuoneisto AnnaBriitassa ja kokoukseen osallistuivat 15 jäsenyhteisön edustajaa. Kokouksessa käsiteltiin sääntömääräiset asiat.

#### 3.1 LAUSUNNOT JA ALOITTEET

Yli-Kemin kalatalousalueen lausunto Kemijärven kalatalousmaksun käyttösuunnitelmaluonnoksesta vuosille 2022–2026 ja lausunnon Urho Kekkonen kansallispuiston kalastussäännöstä vuodelle 2022.

#### 3.2. KALASTUKSENVALVONTA

Toimintavuoden aikana kalastuksenvalvontaa suoritettiin alueen valtuuttamien kalastuksen valvojien toimesta Pöyliöjärvellä.

#### 3.3. KÄYTTÖ- JA HOITOSUUNNITELMA

Yli-Kemin kalatalousalueen yleiskokous on vahvistanut käyttö- ja hoitosuunnitelman ja se toimitettiin Lapin ELY-keskukselle hyväksyttäväksi joulukuussa 2021. Käyttö- ja hoitosuunnitelman hyväksymisprosessi on vielä kesken Lapin ELY-keskuksessa.

### 4 KALATALOUSALUEEN HALLINTO

Yli-Kemin kalatalousalueen hallituksen jäsenet vuonna 2022:

|                   |                              |
|-------------------|------------------------------|
| Tarmo Yrjänheikki | Salla, puheenjohtaja         |
| Antti Sirviö      | Kemijärvi, varapuheenjohtaja |
| Vilponen Aimo     | Savukoski                    |
| Teuvo Alaluusua   | Kemijärvi                    |
| Kari Lukkarinen   | Kemijärvi                    |
| Jukka Korpivuoma  | Kemijärvi                    |
| Pekka Nyman       | Pelkosenniemi                |
| Kari Kivelä       | Salla                        |
| Jyrki Satta       | Pello                        |

ProAgraria Lappi ry:n irtisanoi toiminnanjohtajan palvelusopimuksen 19.6.2022 ja sopimus päättyi 20.9.2022. Toiminnanjohtajan tehtäviä hoiti 1.8.2022 lähtien toimintavuoden loppuun Lapin Kalatalouskeskus ry ja siellä vastuullisena toiminnanjohtajan Anna-Leena Inkerö. Taloushallintopalvelut tuottivat Kasvun Kaverit Oy.

Kalatalousalueen hallitus kokoontui toimintavuoden aikana neljä kertaa. Kokouksissa käsiteltiin yhteensä 47 asiakohtaa.

#### Hallituksen kokous

- 21.1.2022 Kokouksessa käsiteltiin yleiskokoukselle vietävien asioiden lisäksi kalatalouden edistämismäärärahasta haettavat hankkeet vuodelle 2022 Kemijärven kuhahanke ja nuorisotapahtuman järjestämiselle.
- 6.4.2022 Kokouksessa käsiteltiin kalatalousalueen tilinpäätösasiat ja seuraavan vuoden toiminta- ja varainkäyttöasiat.

- 30.6.2022 Kokouksessa käsiteltiin ProAgria Lappi ry:n toiminnan loppuminen ja uuden Lapin kalatalouskeskus ry:n perustaminen. Lisäksi käsiteltiin viehekalastuksen yhteislupa-alueiden ja kalastuksen valvontaan liittyviä asioita.
- 8.12.2022 Toimintavuotta 2023 koskevat asiat, toiminnanjohtajan palvelutarjouksen hyväksyminen ja Lapin Kalatalouskeskus ry:n jäsenyyden hakeminen.

## 5 VIEHEKALASTUKSEN YHTENÄISLUPA-ALUEET

Yli-Kemin viehekalastuksen yhtenäislupa-alue ja Kemijärven viehekalastuksen yhtenäislupa-alue.

Yli-Kemin yhtenäislupa-alueelta kertyneillä kalastuslupavaroilla istutettiin lupa-alueen vesistöihin yhteensä 3 630 yksikesäistä harjuksen poikasta ja 11 148 yksivuotiaista purotaimenen poikasta. Kalastuslupien veroton myyntituotto oli 9 931,95 euroa. Kalastuslupia myytiin Sallan ja Savukosken kuntien alueella yhteensä seitsemässä myyntipaikassa. Netissä kalastuslupia myytiin kalakortti.com kautta.

Kemijärven yhtenäislupa-alueen myyntituotto oli 822,50 euroa. Kemijärven kalastuslupia myytiin Urheilusivakassa ja netissä kalakortti.com kautta.

## 6 OMA TOIMINTA

Hauenpyyntikilpailua järjestettiin edellisten vuosien tapaan. Kilpailun tavoitteena on nostaa hauen arvostusta ja levittää haukiruokien valmistusohjeita. Hallitus valitsi hauen pyyntikilpailusta vastaavaksi hallituksen jäsenen Tarmo Yrjänheikin.

## 7 KALASTUKSENHOITOMAKSUVAROJSTA MAKSETTAVAT KORVAUKSIEN JAKO VESIALUEIDEN OMISTAJILLE

Toimintavuonna ELY-keskus jakoi kalatalousalueelle korvaukset vesialueiden omistajille kalavesien maksullisen yleiskalastusoikeuksien hyödyntämisestä vuodelta 2021. ELY-keskus (päätös 23.5.2022 LAELY/3212/2022) tilitti varat 15 721 euroa kalatalousalueen tilille. Kalatalousalue hyväksyy korvausvajoen jakotaulukon kalatalousalueen yleiskokouksessa keväällä 2023 ja varat tilitetään vesialueen omistajille, kun kokouksen päätös on lainvoimainen.

## 8 SIDOSRYHMÄTOIMINTA

Kalatalousalue on edustajiensa kautta mukana

- Lapin Liiton vaelluskalatyöryhmässä, edustajat Aimo Vilponen ja Antti Sirviö ja varalla Pekka Nyman (toimikausi 2020–2023)
- Kemijärven säännöstelyn seurantaryhmässä, edustajana Anna-Leena Inkerö ja varalla Tarmo Yrjänheikki (toimikausi 2021–2026)
- Sallan kansallispuiston suunnittelutyöryhmä, edustajana Tarmo Yrjänheikki
- Lapin Kalatalouskeskus ry:n kokousedustajana Kari Kivelä ja varalla Aimo Vilponen vuonna 2022
- ELY:n yhteistyöryhmä Tarmo Yrjänheikki, varalla Aimo Vilponen, (toimintakausi 2021–2025)
- Hallituksen jäsenet osallistuivat maaliskuussa pidetyille valtakunnallisille kalatalousalue päiville sekä marraskuussa Lapin kalatalousaluepäiville

## YLI-KEMIN KALATALOUSALUEEN HALLITUS



# **Yli-Kemin kalatalousalue c/o Lapin Kalatalouskeskus**

## **Tilinpäätös**

**1.1. - 31.12.2022**

Säilytettävä vähintään 31.12.2032 asti.

Osoite:  
Varastotie 2  
96320 Rovaniemi  
Kotipaikka KEMIJÄRVI  
Y-tunnus 2992594-7





**TILINPÄÄTÖS 31.12.2022**

**Tilinpäätös tilikaudelta 1.1. - 31.12.2022**

| SISÄLLYS                                 | SIVU |
|------------------------------------------|------|
| Tase                                     | 1    |
| Tuloslaskelma                            | 2    |
| Liitetiedot                              | 3    |
| Luettelo käytetyistä kirjanpitokirjoista | 4    |
| Tositelajit                              | 4    |
| Tilinpäätöksen allekirjoitus             | 5    |
| Tilinpäätösmerkintä                      | 5    |

Tilinpäätös on säilytettävä vähintään 31.12.2032 asti. (KPL 2:10.1 §)  
Tilikauden kirjanpitoaineisto on säilytettävä vähintään 31.12.2028 asti. (KPL 2:10.2 §)

Tilinpäätöksen on toteuttanut

Kasvun Kaverit Oy

---

## TASE

|                                     | 31.12.2022       | 31.12.2021       |
|-------------------------------------|------------------|------------------|
| <b>Vastavaa</b>                     |                  |                  |
| <b>PYSYVÄT VASTAAVAT</b>            |                  |                  |
| Aineelliset hyödykkeet              |                  |                  |
| Koneet ja kalusto                   | 921,11           | 1.228,11         |
| Aineelliset hyödykkeet yhteensä     | 921,11           | 1.228,11         |
| Sijoitukset                         |                  |                  |
| Muut osakkeet ja osuudet            | 3.000,00         | 3.000,00         |
| Sijoitukset yhteensä                | 3.000,00         | 3.000,00         |
| <b>PYSYVÄT VASTAAVAT YHTEENSÄ</b>   | <b>3.921,11</b>  | <b>4.228,11</b>  |
| <b>VAIHTUVAT VASTAAVAT</b>          |                  |                  |
| Saamiset                            |                  |                  |
| Lyhytaikaiset                       |                  |                  |
| Myyntisaamiset                      | 162,00           | 7.059,70         |
| Muut saamiset                       | 1.142,21         |                  |
| Siirtosaamiset                      | 4.884,82         | 8.868,70         |
| Lyhytaikaiset yhteensä              | 6.189,03         | 15.928,40        |
| Saamiset yhteensä                   | 6.189,03         | 15.928,40        |
| Rahoitusarvopaperit                 |                  |                  |
| Rahat ja pankkisaamiset             | 47.828,46        | 32.009,57        |
| Rahoitusarvopaperit yhteensä        | 47.828,46        | 32.009,57        |
| <b>VAIHTUVAT VASTAAVAT YHTEENSÄ</b> | <b>54.017,49</b> | <b>47.937,97</b> |
| <b>Vastavaa yhteensä</b>            | <b>57.938,60</b> | <b>52.166,08</b> |

## TASE

|                                                    | 31.12.2022       | 31.12.2021       |
|----------------------------------------------------|------------------|------------------|
| <b>Vastattavaa</b>                                 |                  |                  |
| <b>OMA PÄÄOMA</b>                                  |                  |                  |
| Omapääoma                                          | 20.875,26        | 20.875,26        |
| Toimintapääoma (ed. tilikausien ylijäämä/alijäämä) | 23.063,15        | 22.362,17        |
| Tilikauden yli/alijäämä                            | -5.971,78        | 700,98           |
| <b>OMA PÄÄOMA YHTEENSÄ</b>                         | <b>37.966,63</b> | <b>43.938,41</b> |
| <b>VIERAS PÄÄOMA</b>                               |                  |                  |
| Lyhytaikainen                                      |                  |                  |
| Ostovelat                                          | 1.077,82         | 1.531,19         |
| Muut velat                                         | 17.347,52        | 3.052,77         |
| Siirtovelat                                        | 1.546,63         | 3.643,71         |
| Lyhytaikainen yhteensä                             | 19.971,97        | 8.227,67         |
| <b>VIERAS PÄÄOMA YHTEENSÄ</b>                      | <b>19.971,97</b> | <b>8.227,67</b>  |
| <b>Vastattavaa yhteensä</b>                        | <b>57.938,60</b> | <b>52.166,08</b> |

## TULOSLASKELMA

|                                                       | 1.1. - 31.12.2022 | 1.1. - 31.12.2021 |
|-------------------------------------------------------|-------------------|-------------------|
| <b>VARSINAINEN TOIMINTA</b>                           |                   |                   |
| Kalatalousalue toiminta                               |                   |                   |
| Tuotot                                                | 3.016,12          | 14.904,34         |
| Kulut                                                 |                   |                   |
| Henkilöstökulut                                       | -4.748,00         | -8.938,17         |
| Poistot                                               | -307,00           | -409,37           |
| Muut kulut                                            | -18.318,58        | -19.605,41        |
| Kulut yhteensä                                        | -23.373,58        | -28.952,95        |
| Kalatalousalue toiminta yhteensä                      | -20.357,46        | -14.048,61        |
| Yhtenäislupa-alue toiminta                            |                   |                   |
| Kulut                                                 |                   |                   |
| Muut kulut                                            | 0,00              | -4.317,58         |
| Kulut yhteensä                                        | 0,00              | -4.317,58         |
| Yhtenäislupa-alueen yhteensä                          | 0,00              | -4.317,58         |
| Varsinaisen toiminnan yhteistuotot ja -kulut          |                   |                   |
| Kulut                                                 |                   |                   |
| Henkilöstökulut                                       | -550,90           | 0,00              |
| Kulut yhteensä                                        | -550,90           | 0,00              |
| Varsinaisen toiminnan yhteistuotot ja -kulut yhteensä | -550,90           | 0,00              |
| <b>VARSINAINEN TOIMINTA YHTEENSÄ</b>                  | <b>-20.908,36</b> | <b>-18.366,19</b> |
| <b>VARAINHANKINTA</b>                                 |                   |                   |
| Tuotot                                                | 10.754,45         | 22.316,03         |
| Kulut                                                 | -10.443,87        | -15.662,72        |
| <b>VARAINHANKINTA YHTEENSÄ</b>                        | <b>310,58</b>     | <b>6.653,31</b>   |
| <b>SIJOITUS- JA RAHOITUSTOIMINTA</b>                  |                   |                   |
| Tuotot                                                |                   |                   |
| Rahoitustoiminta                                      | 0,00              | 0,86              |
| Tuotot yhteensä                                       | 0,00              | 0,86              |
| <b>SIJOITUS- JA RAHOITUSTOIMINTA YHTEENSÄ</b>         | <b>0,00</b>       | <b>0,86</b>       |
| <b>YLEISAVUSTUKSET</b>                                |                   |                   |
| Yleisavustukset                                       | 14.626,00         | 12.413,00         |
| <b>YLEISAVUSTUKSET YHTEENSÄ</b>                       | <b>14.626,00</b>  | <b>12.413,00</b>  |
| <b>TILIKAUDEN YLI-/ALIJÄÄMÄ</b>                       | <b>-5.971,78</b>  | <b>700,98</b>     |

## LIITETIEDOT

### Tieto tilinpäätöksen laatimisessa käytetystä säännöstöstä

Tilinpäätöksen laatimisessa on noudatettu pien- ja mikroyrityksen tilinpäätöksessä esitettävistä tiedoista annetun asetuksen (PMA) pienyrittysäännöstä.

### TILINPÄÄTÖKSEN LAATIMISPERIATTEET

#### Arvostusperiaatteet ja -menetelmät

Pysyvät vastaavat on arvostettu hankintamenoa vähennettynä suunnitelman mukaisilla poistoilla. Saamiset arvostettu nimellisarvoon, kuitenkin enintään todennäköiseen arvoon. (KPL 5:2. 1,1§)

### TULOSLASKELMAA KOSKEVAT LIITETIEDOT (KPA 2:3 §)

#### Suunnitelman mukaisten poistojen perusteet

Koneet- ja laitteet: 25 % menojäännöspoisto

Hyödykkeet, joiden taloudellinen käyttöikä on alle kolme vuotta, sekä pienhankinnat (enintään 1 200 euroa ja tilikaudella yhteensä enintään 3600 euroa) on kirjattu kokonaisuudessaan hankintakauden kuluksi (EVL 33:1-2§)

### TASEEN VASTAAVIA KOSKEVAT LIITETIEDOT (KPA 2:4 §)

Aineettomat ja aineelliset hyödykkeet

| KÄYTTÖOMAISUUDEN MUUTOKSET | 2022     | 2021     |
|----------------------------|----------|----------|
| Koneet- ja kalusto 1.1     | 1 228,11 | 1 637,48 |
| Poistot                    | -307,00  | -409,37  |
| Menojäännös 31.12          | 921,11   | 1 228,11 |

### TASEEN VASTATTAVIA KOSKEVAT LIITETIEDOT (KPA 2:5 §)

| OMAN PÄÄOMAN MUUTOKSET                   | 2022      | 2021       |
|------------------------------------------|-----------|------------|
| Edellisten tilikausien yli-/alijäämä 1.1 | 43 938,41 | 43 0237,43 |
| Tilikauden yli-/alijäämä                 | -5 971,78 | 700,98     |
| Oma pääoma yhteensä 31.12                | 37 966,63 | 43 938,41  |

## LUETTELO KÄYTETYISTÄ KIRJANPITOKIRJOISTA

Kirjanpitokirja   Säilytystapa

|                  |                                                                             |
|------------------|-----------------------------------------------------------------------------|
| Paiväkirjat      | Sähköisesti Fivaldi-järjestelmässä                                          |
| Paakirjat        | Sähköisesti Fivaldi-järjestelmässä                                          |
| Muistiotositteet | Sähköisesti Fivaldi-järjestelmässä                                          |
| Myyntitositteet  | Sähköisesti Fivaldi-järjestelmässä                                          |
| Ostotositteet    | Paperitositteina, pdf-tiedostoina tai verkkolaskuina Fivaldi-järjestelmässä |
| Palkkatositteet  | Sähköisesti Fivaldi-järjestelmässä                                          |
| Tase-erittelyt   | Sähköisesti Fivaldi-järjestelmässä                                          |

## TOSITELAJIT

- 1 Myyntilaskut
- 2 Suoritukset
- 5 Ostolaskut
- 6 Maksut
- 17 Autom.kirjaukset
- 19 Palkat
- 20 Tito
- 30 Kassamaksut
- 33 Muistiotosite
- 61 Myynninhallinta

## TILINPÄÄTÖKSEN ALLEKIRJOITUS

Kemijärvellä \_\_\_\_/\_\_\_\_ 2023

\_\_\_\_\_  
Tarmo Yrjänheikki pj

\_\_\_\_\_  
Aimo Vilponen

\_\_\_\_\_  
Antti Sirviö, vpj.

\_\_\_\_\_  
Jukka Korpivuoma

\_\_\_\_\_  
Teuvo Alaluusua

\_\_\_\_\_  
Pekka Nyman

\_\_\_\_\_  
Kari Kivela

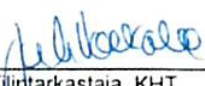
\_\_\_\_\_  
Kari Lukkarinen

\_\_\_\_\_  
Jyrki Satta

## TILINPÄÄTÖSMERKINTÄ

Suoritetusta tarkastuksesta on tänään annettu tilintarkastuskertomus.

Rovaniemellä 15 / 4 2023

  
\_\_\_\_\_  
Tilintarkastaja, KHT  
Juhana Vaarala

**SIGNATURES****ALLEKIRJOITUKSET****UNDERSKRIFTER****SIGNATURER****UNDERSKRIFTER**

This document contains 7 pages before this page  
 Dokumentet inneholder 7 sider før denne siden

Tämä asiakirja sisältää 7 sivua ennen tätä sivua  
 Dette dokument inneholder 7 sider før denne side

Detta dokument innehåller 7 sidor före denna sida

**Pekka Heikki Nyman**

**Company - Yritys - Företag - Selskap - Virksomhed: Yli-Kemin Kalatalousalue**

ed1a5056-0701-4d7a-976a-b276ccaf5f63 - 2023-04-04 12:43:58 UTC -03:00

BankID - MobileID - 44950b9d-2e98-43ea-97a0-93919d5a9332 - FI

Authority to sign - Asennavaltuutus - Ställningsfullmakt - Autorisat til a signere - Myndighet til at underskrive

**KARI JUHA KIVELÄ**

**Company - Yritys - Företag - Selskap - Virksomhed: Yli-Kemin kalatalousalue - hallitus**

ed179e4-819e-4b52-8a2d-2d3cc264020c - 2023-04-04 16:02:24 UTC -03:00

BankID - MobileID - 344a2713-bada-4ae9-956e-51a6988d119c - FI

Authority to sign - Asennavaltuutus - Ställningsfullmakt - Autorisat til a signere - Myndighet til at underskrive

**AIMO VILPONEN**

**Company - Yritys - Företag - Selskap - Virksomhed: Yli-Kemin kalatalousalue**

ed179e4-819e-4b52-8a2d-2d3cc264020c - 2023-04-04 16:40:57 UTC -03:00

BankID - MobileID - 344a2713-bada-4ae9-956e-51a6988d119c - FI

Authority to sign - Asennavaltuutus - Ställningsfullmakt - Autorisat til a signere - Myndighet til at underskrive

**JUKKA KORPIVUOMA**

**Kalatalousalue, FI29952187, Peltonementie 85, 98310, Kemijärvi**

ed179e4-819e-4b52-8a2d-2d3cc264020c - 2023-04-04 21:00:34 UTC -03:00

BankID - MobileID - 344a2713-bada-4ae9-956e-51a6988d119c - FI

Authority to sign - Asennavaltuutus - Ställningsfullmakt - Autorisat til a signere - Myndighet til at underskrive

**ANTTI JUHANI SIRVIÖ**

**Company - Yritys - Företag - Selskap - Virksomhed: Yli-kemin kalatalousalue**

ed179e4-819e-4b52-8a2d-2d3cc264020c - 2023-04-05 08:16:59 UTC -03:00

BankID - MobileID - 344a2713-bada-4ae9-956e-51a6988d119c - FI

Authority to sign - Asennavaltuutus - Ställningsfullmakt - Autorisat til a signere - Myndighet til at underskrive

**JYRKI JUHANI SATTA**

**Company - Yritys - Företag - Selskap - Virksomhed: Metsähallitus**

ed179e4-819e-4b52-8a2d-2d3cc264020c - 2023-04-05 09:07:05 UTC -03:00

BankID - MobileID - 344a2713-bada-4ae9-956e-51a6988d119c - FI

Authority to sign - Asennavaltuutus - Ställningsfullmakt - Autorisat til a signere - Myndighet til at underskrive

**TEUVO ALALUUSUA**

**Company - Yritys - Företag - Selskap - Virksomhed: Yli-kemin kalatalousalue**

ed179e4-819e-4b52-8a2d-2d3cc264020c - 2023-04-05 09:11:33 UTC -03:00

BankID - MobileID - 32561bc9-889-4e64-8e24-085b8d015b4d - FI

Authority to sign - Asennavaltuutus - Ställningsfullmakt - Autorisat til a signere - Myndighet til at underskrive

Antti Heikkinen

Antti Heikkinen

Antti Heikkinen

Antti Heikkinen

Antti Heikkinen

Antti Heikkinen

Antti Heikkinen

Antti Heikkinen

Antti Heikkinen

Antti Heikkinen

Antti Heikkinen

Antti Heikkinen

Antti Heikkinen

Antti Heikkinen

Antti Heikkinen

**SIGNATURES**

This documents contains 8 pages before this page  
 Dokumentet inneholder 8 sider før denne siden

**ALLEKIRJOITUKSET**

Tämä asiakirja sisältää 8 sivua ennen tätä sivua  
 Dette dokument inneholder 8 sider før denne side

**UNDERSKRIFTER****SIGNATURER**

Detta dokument inneholder 8 sider før denna sida

**UNDERSKRIFTER**

authority to sign  
 representative  
 custodial

alluväktad  
 nimenkijutusvaltuutus  
 tupa, vedemål

allekirjoittaja  
 tähtövaltuutettu  
 forcaire

authorizing signer  
 representative  
 fiduciary/signer

myndighet att underskriva  
 nimenkijutus  
 förordningsvald





# Tilintarkastuskertomus

Yli-Kemin kalatalousalueen yleiskokoukselle

## Tilinpäätöksen tilintarkastus

### Lausunto

Olemme tilintarkastaneet Yli-Kemin kalatalousalueen (y-tunnus 2992594-7) tilinpäätöksen tilikaudelta 1.1.–31.12.2022. Tilinpäätös sisältää taseen, tuloslaskelman ja liitetiedot.

Lausuntonamme esitämme, että tilinpäätös antaa oikean ja riittävän kuvan kalatalousalueen toiminnan tuloksesta ja taloudellisesta asemasta Suomessa voimassa olevien tilinpäätöksen laatimista koskevien säännösten mukaisesti ja täyttää lakisääteiset vaatimukset.

### Lausunnon perustelut

Olemme suorittaneet tilintarkastuksen Suomessa noudatettavan hyvän tilintarkastustavan mukaisesti. Hyvän tilintarkastustavan mukaisia velvollisuuksiamme kuvataan tarkemmin kohdassa *Tilintarkastajan velvollisuudet tilinpäätöksen tilintarkastuksessa*. Olemme riippumattomia kalatalousalueesta niiden Suomessa noudatettavien eettisten vaatimusten mukaisesti, jotka koskevat suorittamaamme tilintarkastusta ja olemme täyttäneet muut näiden vaatimusten mukaiset eettiset velvollisuutemme. Käsityksemme mukaan olemme hankkineet lausuntomme perustaksi tarpeellisen määrän tarkoitukseen soveltuvaa tilintarkastusevidenssiä.

### Muu seikka – sijoitukset

Kalatalousalueen taseessa 31.12.2022 on arvostusriskiä liittyen osuuskuntaan sijoitettuihin 3.000,00 euron suuruisiin osuuksiin. Lausuntoamme ei ole mukautettu tämän seikan osalta.

### Tilinpäätöstä koskevat hallituksen velvollisuudet

Hallitus vastaa tilinpäätöksen laatimisesta siten, että se antaa oikean ja riittävän kuvan Suomessa voimassa olevien tilinpäätöksen laatimista koskevien säännösten mukaisesti ja täyttää lakisääteiset vaatimukset. Hallitus vastaa myös sellaisesta sisäisestä valvonnasta, jonka se katsoo tarpeelliseksi voidakseen laatia tilinpäätöksen, jossa ei ole väärinkäytöksestä tai virheestä johtuvaa olennaista virheellisyttä.

Hallitus on tilinpäätöstä laatiessaan velvollinen arvioimaan kalatalousalueen kykyä jatkaa toimintaansa ja soveltuvissa tapauksissa esittämään seikat, jotka liittyvät toiminnan jatkuvuuteen ja siihen, että tilinpäätös on laadittu toiminnan jatkuvuuteen perustuen. Tilinpäätös laaditaan toiminnan jatkuvuuteen perustuen, paitsi jos kalatalousalue aiotaan purkaa tai sen toiminta lakkauttaa tai ei ole muuta realistista vaihtoehtoa kuin tehdä niin.

### Tilintarkastajan velvollisuudet tilinpäätöksen tilintarkastuksessa

Tavoitteenamme on hankkia kohtuullinen varmuus siitä, onko tilinpäätöksessä kokonaisuutena väärinkäytöksestä tai virheestä johtuvaa olennaista virheellisyttä, sekä antaa tilintarkastuskertomus, joka sisältää lausuntomme. Kohtuullinen varmuus on korkea varmuustaso, mutta se ei ole tae siitä, että olennainen virheellisyys aina havaitaan hyvän tilintarkastustavan mukaisesti suoritettavassa tilintarkastuksessa. Virheellisyyksiä voi aiheutua väärinkäytöksestä tai virheestä, ja niiden katsotaan olevan olennaisia, jos niiden yksin tai yhdessä voisi kohtuudella odottaa vaikuttavan taloudellisiin päätöksiin, joita käyttäjät tekevät tilinpäätöksen perusteella.

Hyvän tilintarkastustavan mukaiseen tilintarkastukseen kuuluu, että käytämme ammatillista harkintaa ja säilytämme ammatillisen skeptisyyden koko tilintarkastuksen ajan. Lisäksi:

- Tunnistamme ja arvioimme väärinkäytöksestä tai virheestä johtuvat tilinpäätöksen olennaisen virheellisyyden riskit, suunnittelemme ja suoritamme näihin riskeihin vastaavia tilintarkastustoimenpiteitä ja hankimme lausuntomme perustaksi tarpeellisen määrän tarkoitukseen soveltuvaa tilintarkastusevidenssiä. Riski siitä, että väärinkäytöksestä johtuva olennainen virheellisyys jää havaitsematta, on suurempi



kuin riski siitä, että virheestä johtuva olennainen virheellisyys jää havaitsematta, sillä väärinkäytökseen voi liittyä yhteistoimintaa, väärentämistä, tietojen tahallista esittämättä jättämistä tai virheellisten tietojen esittämistä taikka sisäisen valvonnan sivuuttamista.

- Muodostamme käsityksen tilintarkastuksen kannalta relevantista sisäisestä valvonnasta pystyäksemme suunnittelemaan olosuhteisiin nähden asianmukaiset tilintarkastustoimenpiteet mutta emme siinä tarkoituksessa, että pystyisimme antamaan lausunnon kalatalousalueen sisäisen valvonnan tehokkuudesta.
- Arvioimme sovellettujen tilinpäätöksen laatimisperiaatteiden asianmukaisuutta sekä johdon tekemien kirjanpidoillisten arvioiden ja niistä esitettävien tietojen kohtuullisuutta.
- Teemme johtopäätöksen siitä, onko hallituksen ollut asianmukaista laatia tilinpäätös perustuen oletukseen toiminnan jatkuvuudesta, ja teemme hankkimamme tilintarkastusevidenssin perusteella johtopäätöksen siitä, esiintyykö sellaista tapahtumiin tai olosuhteisiin liittyvää olennaista epävarmuutta, joka voi antaa merkittävää aihetta epäillä kalatalousalueen kykyä jatkaa toimintaansa. Jos johtopäätöksemme on, että olennaista epävarmuutta esiintyy, meidän täytyy kiinnittää tilintarkastuskertomuksessamme lukijan huomiota epävarmuutta koskeviin tilinpäätöksessä esittäviin tietoihin tai, jos epävarmuutta koskevat tiedot eivät ole riittäviä, mukauttaa lausuntomme. Johtopäätöksemme perustuvat tilintarkastuskertomuksen antamispäivään mennessä hankittuun tilintarkastusevidenssiin. Vastaiset tapahtumat tai olosuhteet voivat kuitenkin johtaa siihen, ettei kalatalousalue pysty jatkamaan toimintaansa.
- Arvioimme tilinpäätöksen, kaikki tilinpäätöksessä esitettävät tiedot mukaan lukien, yleistä esittämistäpaan, rakennetta ja sisältöä ja sitä, kuvastaako tilinpäätös sen perustana olevia liiketoimia ja tapahtumia siten, että se antaa oikean ja riittävän kuvan.

Kommunikoimme hallintoelinten kanssa muun muassa tilintarkastuksen suunnitellusta laajuudesta ja ajoituksesta sekä merkittävistä tilintarkastushavainnoista, mukaan lukien mahdolliset sisäisen valvonnan merkittävät puutteellisuudet, jotka tunnistamme tilintarkastuksen aikana.

### **Muut raportointivelvoitteet**

#### **Muu informaatio**

Hallitus vastaa muusta informaatiosta. Muu informaatio käsittää vuosikertomukseen sisältyvän informaation, mutta se ei sisällä tilinpäätöstä eikä sitä koskevaa tilintarkastuskertomustamme.

Tilinpäätöstä koskeva lausuntomme ei kata muuta informaatiota, emmekä esitä siitä minkäänlaista varmuusjohtopäätöstä.

Velvollisuutenamme on lukea muu informaatio tilinpäätöksen tilintarkastuksen yhteydessä ja tätä tehdesämme arvioida, onko muu informaatio olennaisesti ristiriidassa tilinpäätöksen tai tilintarkastusta suoritettaessa hankkimamme tietämyksen kanssa tai vaikuttaako se muutoin olevan olennaisesti virheellistä.

Jos teemme suorittamamme työn perusteella johtopäätöksen, että muussa informaatiossa on olennainen virheellisyys, meidän on raportoitava tästä seikasta. Meillä ei ole tämän asian suhteen raportoitavaa.

Rovaniemellä 19. huhtikuuta 2023

KPMG OY AB



Juhana Väärälä  
KHT, JHT



## Yli-Kemin kalatalousalue yleiskokous 2023, 25.4.2023

Pöytäkirjan kohta: 11§

Äänestyksen tulos: Tarmo Yrjänheikki 18, Antti Siltala 19, Ari Aho 20, Jukka Korpivuoma 14, Pekka Nyman 24, Jouni Kilpimaa 24

Ääniä annettu: 119

Tyhjää: 0

Hylätty: 0

Pöytäkirjan allekirjoitus:

Kokouksen puheenjohtaja

  
Mikko Kelloniemi

Ääntenlaskija

  
Kari Kilpimaa

Ääntenlaskija

  
Jouni Kilpimaa



## YLI-KEMIN KALATALOUSALUE

### TOIMINTASUUNNITELMA VUODELLE 2023

#### 1 YEISTÄ

Yli-Kemin kalatalousalue perustetiin vuonna 2019 yhdistämällä Kemijärven ja Yli-Kemin kalastusalueet. Kalatalousalueen kotipaikka on Kemijärvi ja sen pinta-ala on 44 503,30 hehtaaria. Sääntömääräinen yleiskokous on pidettävä huhtikuun loppuun mennessä.

Kalatalousalueen tarkoituksena on kehittää alueensa kalataloutta sekä edistää jäsentensä yhteistoimintaa kalavarojen kestävästä käytöstä ja hoidon järjestämiseksi.

#### 2 TOIMINTA

Toimintavuoden aikana keskeisiä tehtäviä ovat kalatalousalueen toiminnan kehittäminen, kalaveden hoito sekä kalastuksen valvonnan ja Yli-Kemin ja Kemijärven viehekalastuksen yhtenäislupa-alueiden kehittäminen. Annetaan tarvittaessa lausuntoja, muistutuksia ja valituksia kalataloutta koskeviin sekä vesi- ja ympäristösuojelulain mukaisiin asioihin, joissa kalatalousalue on asianosainen.

#### Hanketoiminta

##### **Nuorisotapahtuma ja kuhahanke (siirtynyt vuodelta 2022)**

Hakesuunnitelman mukaisesti toteutetaan nuorisotapahtuma kesällä 2023 ja jatketaan kuhanhanketta.

##### **Vuoden 2023 kalatalousharrastuksen edistäminen**

Kalatalousalue tulee hankemaan kalatalouden edistämismääräraha-avustusta Yli-Kemin viehekalastusalueen kartan tekemiseksi. Kartan teko ostetaan ostopalveluna palveluja tuottavalta yritykseltä.

#### Yli-Kemin ja Kemijärven viehekalastuksen yhtenäislupa-alueet

Yli-Kemin viehekalastuksen yhtenäislupa-alueen kartta uudistetaan ja kalatalousalueen sekä laaditaan kalastusoikeuden luovutus sopimus kalatalousalueen ja kalastusoikeuden haltijoiden välillä. Yli-Kemin yhtenäislupa-alueella jatketaan kalanpoikasten istuttamista.

#### Kalastuksen valvonta

Kalastuksen valvontaa tullaan suorittamaan kalatalousalueen omien valvontatehtävien muodossa sekä tarjoamalla kalastuksen valvontaa osakaskunnille heidän vesialueilleen palvelusopimuksien kautta.

#### Käyttö- ja hoitosuunnitelman toteuttaminen

Kalatalousalue tulee seuraamaan käyttö- ja hoitosuunnitelman hyväksymisprosessia ja kalatalousalue tulee aloittamaan suunnitelman toteuttamista käytettävissä olevien voimavaroilla suunnitelman hyväksymisen jälkeen.

#### Oma toiminta

Hauenpyyntikilpailua jatketaan ja siihen liittyvää tiedottamista tehostetaan esim. verkkosivuilla. Samalla nostetaan hauen arvoa ruokakalana ja levitetään parhaita haukiruokien valmistusohjeita.

#### 3 YLEISKALASTUSOIKEUKSIEN KORVAUSTEN JAKAMINEN VESIALUEIDEN OMISTAJILLE

Lapin ELY-keskus on jakanut kalatalousalueelle vuoden 2021 omistajakorvausvarat, jotka kalatalousalue jakaa edelleen vesialueiden omistajille.

#### 4 SIDOSRYHMÄYHTEISTYÖ

Kalatalousalue on edustajiensa kautta mukana Lohijokitiimissä, Lapin Liiton vaelluskalatyöryhmässä, ELY-keskuksen yhteistyöryhmässä ja Kemijärven säännöstelyn seurantaryhmässä.

Lapin Liiton koordinoima Vaelluskalatyöryhmä toimii aktiivisesti ja pitkäjänteisesti Kemijoen ja Ounasjoen vaelluskalakantojen elvyttämiseksi. Työryhmä perustettiin vuonna 2016 ja siinä on osallisena paikallisia toimijoita ja alueen vaelluskala-asiantuntijoita. Tavoitteen saavuttamiseksi työryhmä koosti toimenpidesuunnitelman Kemi-Ounasjoen vaelluskalakantojen elvyttämiseksi.

Kemijärven kaupunki, Lapin ELY-keskus, Yli-Kemin kalatalousalue ja Kemijoki Oy ovat sitoutuneet yhdessä Kemijärven säännöstelyä koskevien kehittämissuosituksien toteuttamiseen ja rahoittamiseen. Säännöstelykäytäntöä koskevat suositukset ovat samat kuin aiemmin voimassa olleet suositukset. Muut suositukset koskevat vapaaehtoisia rannankunnostuksia, kalataloutta, virkistyskäyttöä sekä tiedotusta.

Lohijokitiimi ry on vuonna 2001 Kemi/Ounasjokivarren kuntien ja entisten kalastusalueiden perustama yleishyödyllinen yhdistys. Lohijokitiimi tarkoitus on kehittää merilohen kotiuttamista Kemi- ja Ounasjokeen.

#### Pelto- ja Ylijärven kunnostushanke

Kemijärven osakaskunta on hakenut ELY-keskukselta avustusta Pelto- ja Ylijärven valuma-alueiden- ja kalataloustoimenpiteiden toteuttamiseen. Kalatalousalue tulee seuraamaan hankkeen toteutumista ja osallistumaan hankkeeseen rahallisesti.



## 5 VIESTINTÄ

Kalatalousalueen viestintä

Viestintä on avainasemassa kalatalousalueen tehokkaalle toiminnalle. Viestintä jaetaan ulkoiseen ja sisäiseen viestintään. Ulkoisella viestinnällä kerrotaan sidosryhmille kalatalousalueen toiminnasta ja sisäisellä viestinnällä varmistetaan yhteistyön sujuminen hallituksen, toiminnanjohtajan, yleiskokouksen ja kalastuksenvalvojien välillä.

Viestintä lisää kalatalousalueen näkyvyyttä sekä luo kuvan uskottavasta ja toimivasta kalatalousalueesta. Päävastuu viestinnästä on kalatalousalueen hallituksella ja toiminnanjohtajalla. Ulkoinen viestintä toteutetaan pääasiassa verkkosivujen kautta ja sisäinen viestintä tapahtuu ensisijaisesti sähköpostilla ja tarvittaessa kirjeitse.

## 6 TOIMINNAN RAHOITUS

Kalatalousalue rahoittaa toimintansa vuotuisella toimintamäärärahalta ja kalatalouden edistämismäärärahalta sekä palvelumyynneillä.

## 7 TOIMINTASUUNNITELMAN VUOSIKELLO

|       |                                                                                                                                                                                                                                                       |
|-------|-------------------------------------------------------------------------------------------------------------------------------------------------------------------------------------------------------------------------------------------------------|
| Kevät | <ul style="list-style-type: none"> <li>- Kalatalousalueen yleiskokous ja sen päätökset</li> <li>- Hallituksen kokous 2 kpl</li> <li>- Kuhahanke</li> <li>- Viehekalastuksen yhtenäislupa-alueiden toiminta</li> <li>- Kalastuksen valvonta</li> </ul> |
| Kesä  | <ul style="list-style-type: none"> <li>- Nuorisotapahtuman järjestäminen</li> <li>- Kuhahanke</li> <li>- Viehekalastuksen yhtenäislupa-alueiden toiminta</li> <li>- Haukikilpailu</li> <li>- Kalastuksen valvonta</li> </ul>                          |
| Syky  | <ul style="list-style-type: none"> <li>- Hanketoiminta raportointi</li> <li>- Viehekalastuksen yhtenäislupa-alueiden toiminta</li> <li>- Kalastuksen valvonta</li> </ul>                                                                              |
| Talvi | <ul style="list-style-type: none"> <li>- Hallituksen kokous 1 kpl</li> <li>- Kalatalousalueen edustajat osallistuvat kalatalousalueelle tarkoitettuihin koulutuksiin ja kokouksiin</li> <li>- Kalastuksen valvonta</li> </ul>                         |



| Yli-Kemin kalatalousalue       |                                             | Kustannuspaikoittain |                         |                          |                      |                      | 2022                 |
|--------------------------------|---------------------------------------------|----------------------|-------------------------|--------------------------|----------------------|----------------------|----------------------|
| VARSINAINEN TOIMINTA           |                                             | Oma toiminta         | Kalatalousalue toiminta | Kalatalouden edistäminen | Yhtenäislupa Veroton | Yhteensä             | toteutunut           |
| <b>Tuotot</b>                  |                                             |                      |                         |                          |                      |                      |                      |
|                                | Omistajakorvaukset enintään 50 euroa (2021) | 1 900,00 €           | - €                     | - €                      | - €                  | 1 900,00 €           |                      |
|                                | Omistajakorvaukset valtakirjalla            | - €                  | - €                     | - €                      | - €                  | - €                  |                      |
|                                | Kalatalouden edistäminen 2022               | - €                  | - €                     | 3 000,00 €               | - €                  | 3 000,00 €           | 3 016,12 €           |
|                                | Kalatalouden edistäminen 2023               | - €                  | - €                     | 5 500,00 €               | - €                  | 5 500,00 €           |                      |
|                                | Muut tuotot                                 | 1 500,00 €           | - €                     | - €                      | - €                  | 1 500,00 €           |                      |
| <b>Yhteensä</b>                |                                             | <b>3 400,00 €</b>    | <b>- €</b>              | <b>8 500,00 €</b>        | <b>- €</b>           | <b>11 900,00 €</b>   | <b>3 016,12 €</b>    |
| <b>Kulut</b>                   |                                             |                      |                         |                          |                      |                      |                      |
|                                | Henkilöstökulut                             | - 1 000,00 €         | - 2 500,00 €            | - €                      | - €                  | - 3 500,00 €         | - 5 298,90 €         |
|                                | Toiminnanjohtajan palvelut                  | - €                  | - 4 000,00 €            | - €                      | - €                  | - 4 000,00 €         | - 3 084,30 €         |
|                                | Koulutus                                    | - €                  | - 1 000,00 €            | - €                      | - €                  | - 1 000,00 €         | - 2 055,00 €         |
|                                | Kalavedenhoito                              | - 1 000,00 €         | - €                     | - €                      | - €                  | - 1 000,00 €         | - 3 232,28 €         |
|                                | Taloushallinto                              | - €                  | - 3 000,00 €            | - €                      | - €                  | - 3 000,00 €         | - 1 062,21 €         |
|                                | Ulkopuoliset palvelut                       | - €                  | - €                     | 6 000,00 €               | - €                  | 6 000,00 €           | - 1 062,21 €         |
|                                | Toimitilakulut                              | - €                  | - €                     | - €                      | - €                  | - €                  | - 2 384,21 €         |
|                                | Matkakulut                                  | 400,00 €             | - 1 000,00 €            | - 1 500,00 €             | - €                  | - 2 900,00 €         | - 1 921,18 €         |
|                                | Muut kulut                                  | - €                  | - 1 500,00 €            | - 2 000,00 €             | - €                  | - 3 500,00 €         | - 2 816,03 €         |
|                                | KHS                                         | - €                  | - €                     | - €                      | - €                  | - €                  | - 98,80 €            |
|                                | Kokous ja neuvottelukulut                   | - €                  | - 2 000,00 €            | - €                      | - €                  | - 2 000,00 €         | - 1 971,57 €         |
| <b>Yhteensä</b>                |                                             | <b>- 2 400,00 €</b>  | <b>- 15 000,00 €</b>    | <b>- 9 500,00 €</b>      | <b>- €</b>           | <b>- 26 900,00 €</b> | <b>- 23 924,48 €</b> |
| <b>VARSINAINEN TOIMINTA</b>    |                                             |                      |                         |                          |                      |                      |                      |
| <b>Tuotot</b>                  |                                             |                      |                         |                          |                      |                      |                      |
|                                | Kalastuslupatulot                           | - €                  | - €                     | - €                      | 12 000,00 €          | 12 000,00 €          | 10 754,45 €          |
|                                | Alarajahuojennus                            | - €                  | - €                     | - €                      | 12 000,00 €          | 12 000,00 €          | 10 754,45 €          |
| <b>Yhteensä</b>                |                                             | <b>- €</b>           | <b>- €</b>              | <b>- €</b>               | <b>12 000,00 €</b>   | <b>12 000,00 €</b>   | <b>10 754,45 €</b>   |
| <b>Kulut</b>                   |                                             |                      |                         |                          |                      |                      |                      |
|                                | Hallintopalvelut                            | - €                  | - €                     | - €                      | 2 000,00 €           | 2 000,00 €           | 1 371,51 €           |
|                                | Kalastuslupien myyntiprovisio 10 %          | - €                  | - €                     | - €                      | 1 200,00 €           | 1 200,00 €           | 1 075,45 €           |
|                                | kalastajien savukoski                       | - €                  | - €                     | - €                      | 1 500,00 €           | 1 500,00 €           | - €                  |
|                                | Kalaveden hoito/jaetaan omistajille         | - €                  | - €                     | - €                      | 7 300,00 €           | 7 300,00 €           | 7 996,91 €           |
|                                | yhtenäislupa-alueen kulut yhteensä          | - €                  | - €                     | - €                      | 12 000,00 €          | 12 000,00 €          | 10 443,87 €          |
| <b>Yhteensä</b>                |                                             | <b>- €</b>           | <b>- €</b>              | <b>- €</b>               | <b>- €</b>           | <b>- €</b>           | <b>310,58 €</b>      |
| <b>Yhtenäislupa-alue tulos</b> |                                             |                      |                         |                          |                      |                      |                      |
| <b>YLEISAVUSTUKSET</b>         |                                             |                      |                         |                          |                      |                      |                      |
|                                | Toimintamääräraha                           | - €                  | 15 000,00 €             | - €                      | - €                  | 15 000,00 €          | 14 626,00 €          |
| <b>Korkotuotot</b>             |                                             |                      |                         |                          |                      |                      |                      |
|                                | Kaikki kulut yhteensä                       | - 2 400,00 €         | - 15 000,00 €           | - 9 500,00 €             | 12 000,00 €          | - 15 000,00 €        | - 20 597,78 €        |
| <b>Tulos</b>                   |                                             | <b>1 000,00 €</b>    | <b>- €</b>              | <b>- 1 000,00 €</b>      | <b>- €</b>           | <b>- €</b>           | <b>- 5 971,78 €</b>  |



| LAPELY/3212/2022                  | 15 721,00 € | Pinta-ala<br>ha | Rasitus<br>kerroin | Jää<br>kalatalousal-<br>ueelle | Tilinumero<br>puuttuu | Maksetaan<br>omistajalle | Vanhene-<br>misvuosi |
|-----------------------------------|-------------|-----------------|--------------------|--------------------------------|-----------------------|--------------------------|----------------------|
|                                   |             |                 |                    |                                |                       |                          |                      |
| Kiinteistötunnus                  |             |                 |                    | 1978,47                        | 195,4                 | 13547,13                 |                      |
| 732-874-2-0                       |             | 739,55          | 1                  |                                |                       | 255,58                   | 2027                 |
| 320-874-1-0                       |             | 2130,74         | 1                  |                                |                       | 736,37                   | 2027                 |
| 320-404-876-1                     |             | 726,69          | 1                  |                                |                       | 251,14                   | 2027                 |
| 732-410-45-1                      |             | 153,45          | 1                  |                                | 53,03                 |                          | 2027                 |
| 320-405-876-1                     |             | 723,69          | 1                  |                                |                       | 250,1                    | 2027                 |
| 732-401-876-1                     |             | 149,93          | 1                  |                                |                       | 51,81                    | 2027                 |
| Siirtyy Kemijärven osakaskunnalle |             | 782,56          |                    |                                |                       | 270,36                   | 2027                 |
| Siirtyy Luusuan osakaskunnalle    |             | 394,65          |                    |                                |                       | 136,39                   | 2027                 |
| Siirtyy Räisälän osakaskunnalle   |             | 133,21          |                    |                                |                       | 46,03                    | 2027                 |
| Siirtyy Kemijärven osakaskunnalle |             | 19,62           |                    |                                |                       | 6,76                     | 2027                 |
| siirtyy Ylikylän osakaskunnalle   |             | 24,21           |                    |                                |                       | 8,37                     | 2027                 |
| Siirtyy Pelkosenniemen ok         |             | 988,28          |                    |                                |                       | 341,54                   | 2027                 |
| siirtyy Ylikylän osakaskunnalle   |             | 5,08            |                    |                                |                       | 1,76                     | 2027                 |
| siirtyy Saijan osakaskunnalle     |             | 46,33           |                    |                                |                       | 16,01                    | 2027                 |
| Siirtyy Martin osakaskunnalle     |             | 303,36          |                    |                                |                       | 96,15                    | 2027                 |
| Savukosken osakaskunnalle         |             | 608,61          |                    |                                |                       | 210,34                   | 2027                 |
| Värrion osakaskunta               |             | 106,44          |                    |                                | 36,79                 |                          | 2027                 |
| Siirtyy kalatalousalueelle        |             | 136,42          |                    | 42,38                          |                       |                          | 2027                 |
| 320-876-1-0                       |             | 17446,77        | 0,985              |                                |                       | 5939,04                  | 2027                 |
| 732-407-876-1, 583-408-876-1      |             | 628,59          | 1                  |                                |                       | 217,24                   | 2027                 |
| 320-411-876-1                     |             | 3764,61         | 1                  |                                |                       | 1301,02                  | 2027                 |
| 742-402-876-1                     |             | 35,94           | 0,988              |                                |                       | 12,27                    | 2027                 |
| useita                            |             |                 | 1                  |                                |                       | 1610,92                  | 2027                 |
| 732-893-11-1, 320-401-255-3       |             | 71,35           | 1                  |                                |                       | 161,99                   | 2027                 |
| 583-402-315-19                    |             | 17,46           | 1                  |                                |                       | 6,03                     | 2027                 |
| 732-409-876-1                     |             | 448,39          | 1                  |                                |                       | 154,96                   | 2027                 |
| 583-402-876-1                     |             | 627,18          | 1                  |                                |                       | 216,75                   | 2027                 |
| 320-413-876-2                     |             | 1032,83         | 1                  |                                |                       | 356,94                   | 2027                 |
| 742-407-876-1, 732-416-867-1      |             | 427,81          | 1                  |                                |                       | 147,85                   | 2027                 |
| 732-418-876-1                     |             | 169,07          | 1                  |                                |                       | 58,43                    | 2027                 |
| 742-403-876-1                     |             | 122,81          | 1                  |                                |                       | 42,44                    | 2027                 |
| 742-404-876-10                    |             | 261,33          | 1                  |                                |                       | 90,31                    | 2027                 |
| 320-403-323-2+4                   |             | 305,5           | 1                  |                                | 105,58                |                          | 2027                 |
| 742-405-876-1                     |             | 384,74          | 1                  |                                |                       | 132,96                   | 2027                 |
| 583-413-876-1, 320-415-867-1      |             | 1213,18         | 1                  |                                |                       | 419,27                   | 2027                 |
| Alle 50 euroa yhteensä            |             |                 |                    | 1936,09                        |                       |                          |                      |



### 3.2.3. Kuha

**Tavoitetilä:** Kuhakannat ovat vahvat. Kemijärven kuhalla on hyvä maine kaupallisena talouskalana ja vapaa-ajankalastuksen saalislajina. Kuhan keskeiset lisääntymisalueet tunnetaan pääpiirteissään

**Toimenpiteet:** Kemijärven Luuksinsalmen ja Lehtosalmen kuhan lisääntymisalueet (kuva 7) pidetään rauhoituksen piirissä aikaisemman käytännön mukaisesti. Pyritään kartoittamaan keskeiset kuhan talvehtimissyvänteet Kemijärven pääaltaalla. Selvitetään millä keinoilla kuhakannan vahvistumista voidaan edistää ja millä alueilla se on mahdollista sekä otetaan käyttöön hyväksi havaitut keinot.

Kalastuksen säätelyssä otetaan käyttöön Riista- ja kalatalouden tutkimuslaitoksen vuonna 2013 Kemijärven kalastusalueelle antamat suositukset kuhan alamitasta ja kuhaverkon alimmasta solmuvälistä. Kuhan alamitta asetetaan 7-vuotiaiden kuhien pituuden mukaiseksi (vuosien 1997–2011 saalisnäytteiden perusteella 45 cm). Tämän alamitan kanssa yhteensopiva kuhaverkon pienin solmuväli on 55 mm. (Siian verkkokalastus alle 55 mm:n verkoilla voidaan tarvittaessa sallia kesäisin syvänteistä ja syksyisin kutuaikaan matalasta.)

Kuhan pyyntimittaa ja kuhaverkon pienintä solmuväliä voidaan tarvittaessa muuttaa esim. Kemijärven kuhan kasvusta tehtyjen selvitysten tulosten perusteella.

Kalatalousalue toimii aktiivisesti sen eteen, että Kemijärven kuhan tilasta ja suosituksista kuhan kalastukselle tehdään selvitys.

Kuhan talvikalastusta säädellään tarvittaessa alueellisesti verkkokalastusrajoituksin tai verkkojen silmäkoko- tai korkeusrajoituksin.

**Seuranta:** Kuhakannan kehitystä seurataan määrävuosin tehtävien velvoitetarkkailujen ja paikallisilta kalastajilta saatavan palautteen avulla. Kuhakannan tilasta tehdään selvitys suunnitelmakausittain.

### 3.2.4. Hauki

**Tavoitetilä:** Hauki on suosittu saalislaji kaikessa kalastuksessa. Hauen osuus kokonaissaaliissa säilyy vähintään noin 30 %:ssa suunnitelmakaudella. Haukea arvostetaan saaliina ja ruokakalana.

**Toimenpiteet:** Hauen kalastukseen kannustetaan niin pyydys- kuin vapakalastuksessa. Haukimadon esiintymisen yhteys haukikantaan tiedostetaan ja otetaan huomioon. Hauen arvostusta saaliina ja ruokakalana edistetään valistuksen keinoin.

**Seuranta:** Toteutumista seurataan velvoitetarkkailun saalistietojen sekä paikallisilta vapaa-ajankalastajilta ja kaupallisilta kalastajilta saatavan palautteen avulla.

### 3.4. Vesialueiden käytön alueellinen suunnittelu ja yhteistoiminnan kehittäminen kalatalousalueella

#### 3.4.1. Kalataloudellisesti merkittävät alueet

Kalataloudellisesti merkittävät alueet ovat vesistöjä tai niiden osia, joilla on suuri merkitys vaeltavien ja paikallisten kalakantojen uusiutumisessa ja ylläpidossa ja joissa vapaa-ajankalastuksen, kaupallisen kalastuksen ja kalastusmatkailun edellytykset ovat kalakantojen tilan ja vesien saavutettavuuden kannalta parhaimmat.

Kalataloudellisesti merkittävien alueiden määrittäminen pohjautuu kalatalousalueen hallituksen ja osakaskuntien paikallistuntemukseen.

#### Alueet:

- 1) Kemijärvi kokonaisuudessaan
- 2) Kemijärnessä sijaitsevat kuhan ja muikun lisääntymisalueet
- 3) Kemijoen pääuoma välillä Seitakorva-Kitisen suu, taimenen lisääntymisalueet sivupuroissa, kuten Karvakkajoki, Javarus-, Pyhä- ja Mairioet
- 4) Sivuvesien taimenen ja siian poikastuotantoon soveltuvat virtavedet
- 5) Sivuvesissä vuokratut alueet ja vuokrattavaksi soveltuvat alueet

**Perustelut:** Kemijärnessä ja sivuvesissä on kaikkiin kalastusmuotoihin hyvin sopivia alueita. Kemijärven muikku ja kuha ovat kaupallisesti arvokkaita lajeja, minkä vuoksi niiden lisääntymisalueet ovat kantojen ylläpidon kannalta tärkeitä alueita. Kemijärven yläpuolisessa pääuomassa esiintyy muikkua, jonka kaupallinen syyspyynti olisi kannattavaa. Nyt syyspyynnin estää virtavesien verkkokielto. Sivuedet ovat taimenen, siian ja myös harjuksen tärkeitä tuotantoalueita ja pitävät yllä luontaisesti lisääntyviä arvokalakantoja.

Ajantasainen tieto ja kartta Kemijärven ja sivuvesien kalataloudellisesti merkittävistä alueista pidetään nähtävillä kalatalousalueen kotisivuilla.

#### 3.4.2. Kaupalliseen kalastukseen hyvin soveltuvat alueet ja niillä käytettävät pyydykset

Kaupalliseen kalastukseen hyvin soveltuvien alueiden määrittäminen pohjautuu kalatalousalueen hallituksen ja osakaskuntien paikallistuntemukseen.

#### Alueet:

- 1) Kemijärvi kokonaisuudessaan, pois lukien kuhan keskeiset lisääntymisalueet ja vesialueet, joilla on tärkeä merkitys vesistön muulle virkistyskäytölle sekä Luusuanjärvi ja Lautasalmen yläpuolinen osa (Reininkanperä)
- 2) Kemijoen pääuoma välillä Seitakorva-Kitisen suu
- 3) Sivuedet niiltä osin kuin ne eivät ole vuokratut tai niillä ei ole muuta käyttöä

Alueet 1 ja 2 on esitetty oheisessa viitekartassa (kuva 8).

**Perustelut:** Kemijärvi soveltuu laajuudeltaan ja kalastoltaan hyvin kaupalliseen kalastukseen. Kaupalliseen kalastukseen hyvin soveltuvista alueista rajataan pois kuhan ja muikun kutualueet. Kuhan kutualueilla kaikki kalastus kielletään kuhan kutuaikana. Kemijärven yläpuolisessa



pääuomassa esiintyy muikkua, jonka kaupallisen hyödyntämisen mahdollistaminen edistäisi kaupallisen kalastuksen edellytyksiä Kemijärven alueella.

**Pyydykset:** Kaikki lailliset pyydykset, jotka soveltuvat kalatalousalueen vesistöön. Näitä ovat nuotta, verkko ja rysäpyydykset sekä katiska, pitkäsiima ja koukkupyydykset.

**Perustelut:** Kalatalousalueella ei ole tarvetta ennalta rajoittaa kaupallisen kalastuksen pyydysvalikoimaa käyttö- ja hoitosuunnitelmassa.

Pyydysten määrää, rakennetta ja käyttöä koskevat rajoitukset määritellään tarvittaessa kaupalliseen kalastukseen myönnettävien lupien ehtoissa, käytettävissä olevaan tutkimus-, seuranta- tai muuhun kalabiologiseen tietoon perustuen.

Ajantasainen tieto ja kartta kaupalliseen kalastukseen soveltuvista alueista ja pyydyksistä pidetään nähtävillä kalatalousalueen kotisivuilla.

#### *Kaupallisesta kalastuksesta kalastusoikeuden haltijoille maksettava korvaus*

Mikäli ELY-keskus myöntää kaupalliselle kalastajalle kalastuslain (379/2015) 13 § mukaisen luvan kaupallisen kalastuksen harjoittamiseen, pyydyslupille määritetään lain 14 §:n mukainen käypä hinta luvan myöntämisen yhteydessä.

Metsähallituksen hallinnoimilla vesialueilla pyydyslupien hinnat määräytyvät valtion maksuperustelain nojalla annetun asetuksen mukaisesti.

Osakaskuntien ja yksityisillä vesialueilla pyydyslupien luvan hinta määräytyy osakaskuntien käyttämien pyydyslupahintojen mukaan. Lupahinta muodostuu siten, että lasketaan Yli-Kemin kalatalousalueen osakaskuntien myöntämien kaupallisen kalastuksen lupien hinnat ja pyydysmäärät yhteen ja lasketaan niiden avulla kullekin pyydystyypille vallitsevan hintatason pohjalta keskihinta. Mikäli osakaskunnalla ei ole olemassa pyydyslupahintaa kaupallisessa kalastuksessa käytettävälle pyydystyypille, hintana voidaan käyttää valtion maksuperustelain nojalla annetun asetuksen mukaista pyydystyypin hintaa korotettuna vähintään 30 %:lla. Koska valtion maksuasetuksen hinnat ovat laskennallisia eivätkä perustu vesialueen tuottoon, hinnan suhteellisella korotuksella otetaan huomioon myös vesistöjen tuotto ja sen vaihtelu.

Ennen 13 §:n mukaisen luvan myöntämistä on varmistettava, että vesialueen kalakantojen tila mahdollistaa niiden hyödyntämisen kaupalliseen kalastukseen ja ettei kaupallisen kalastuksen harjoittamisesta aiheudu merkittävää haittaa alueen rannanomistajille tai -haltijoille tai alueen muulle käytölle.

### *Osakaskuntien vuonna 2021 ilmoittamat kunnostustarpeet*

Osakaskuntien mukaan kunnostustarvetta on Sorsajärvässä, jossa on liian korkea vesi Kemijärven säännöstelyn vuoksi. Kunnostustarvetta on myös Kemijärvässä ja Jumiskonjoessa sekä Severinjärvässä ja Luusuanjärvässä. Pyhäjärven osakaskunnan alueella on niin ikään kunnostustarpeita mm. Pyhäjärvellä, Pyhäjoessa ja Rajaojassa.

Kemijärven ja Jumiskonjoen tilaa tulee parantaa hyvän ekologisen tilan/potentiaalilin saavuttamiseksi.

Kunnostustarpeita on myös Kemijoen vesienhoidon toimenpideohjelmassa Kemijärven alueen riskivesistöiksi luokitelluissa kohteissa.<sup>12</sup>

Suunnitelma-alueiden vesistöissä on vaelluskalojen luontaista tuotantoa sioilla ja taimenilla. Lisäksi ko. lajeilla toteutetaan vesistöön ns. velvoiteistutuksia. Näiden kalojen luontaiseen käyttäytymiseen liittyy vaellukset alavirtaan pois kompensatioalueilta tai leimautumiskohteesta (kotijoesta). Jotta näiden vaelluskalojen kantaa voidaan lisätä, on välttämätöntä saada kaloille toimivat kulkuyhteydet voimalaitosten ohi.

#### 3.5.3. Suunnitelma istutuksista

Kalatalousalue kehittää istutusvelvoitteen tarkoituksenmukaista ja joustavaa käyttöä kalakantojen hoitoon yhteistyössä säännöstelijän ja vesialueen omistajien kanssa, niin että se tukee kalatalousalueen pitkän ajan tavoitetta kalakantojen luontaisesta lisääntymisestä. Yhteistyötä tehdään Kemijärven pääaltaan ja Ylä-Kemijoen virtavesien taimenkantojen kehittämiseksi. Tavoitteena on, että Ylä-Kemijoen pääuomaan välille Pelkosenniemi Savukoski muodostuisi luontaisesti lisääntyvä Kemijärvässä syönnöstävä vaeltava taimenkanta.

#### *Istukkaiksi soveltuvat lajit ja kannat*

Istutussuunnitelman tarkoitus on huolehtia siitä, etteivät Kemijärven ja sivuvesien alkuperäiset kannat tai Kemijärveen ja sivuvesiin istutuksista syntyneet kannat sekoitu nykyistä (v. 2019) tilannetta enempää perinnöllisesti uudella aineksella.

Kemijärveen ja sivuvesiin saa istuttaa vain tässä istutussuunnitelmassa mainittuja, velvoiteistutuksissa vuosina 2010–2019 käytettyjä lajeja ja kantoja (taulukko 2). Alueelle kotiutettavan Juutuanjoen kannan taimenen istutuksille sekä kirjolohen istutuksille tärkeisiin virkistyskalastusvesiin esitetään jäljempänä erilliset perustelut.

<sup>12</sup> Ks. Ehdotus Kemijoen vesienhoitoalueen vesienhoidon toimenpideohjelmaksi pinta- ja pohjavesille vuoteen 2027: Riskivedet <https://www.ymparisto.fi/fi-fi/vesi/vesiensuojelu/vesienhoidon-suunnittelu-ja-yhteistyo/vesienhoito-elykeskuksissa/Lappi/Osallistuminen-vesienhoitoon>

**Taulukko 2. Kalalajit ja -kannat, joita voidaan istuttaa Yli-Kemin kalatalousalueen vesistöihin Kemijärvässä ja sivuvesissä ilman erillistä ELY-keskuksen lupaa.**

| Laji          | Kanta             | Velvoitelaji   |
|---------------|-------------------|----------------|
| Harjus        | Kemijoen kanta    | Kyllä          |
| Taimen        | Juutuanjoen kanta | Kyllä          |
|               | Kemihaaran kanta* | Kyllä          |
| Planktonsiika | Koitaajoen kanta  | Kyllä          |
| Pohjasiika    | Ivalojoen kanta   | Kyllä          |
| Merilohi      | Perämeren kanta** | Ei, vaihtokala |

\*) Velvoiteistutuksissa Kemihaaran kannasta on käytetty nimitystä *Kemijoen yläosan kanta*.

\*\*\*) Perämeren kannalla tarkoitetaan Kemijokisuuhun nousevaa lohta.

#### *Perustelu Juutuanjoen taimenkannan istutuksille Kemijärven vesistöön*

Kalatalousalue katsoo tarpeelliseksi kalavesien hoidolliseksi toimenpiteeksi kotiuttaa Kemijärven vesistöön vaeltava taimen, joka syönnöstää Kemijärvässä ja lisääntyy Kemijoen pääuomassa välillä Pelkosenniemi-Savukoski ja muissa Kemijärven suoraan laskevissa virtavesissä. Alueelle pyritään kotiuttamaan sille parhaiten soveltuva vaeltava taimenkanta. Nykytietämyksen mukaan Juutuanjoen kannan taimenen todettu muodostaneen jokiuskollisia vaeltavia kantoja. Juutuanjoen kannan käyttöä puoltaa myös se, että viljelyssä oleva kanta uusitaan luonnonkannasta.

Kalatalousalue suosittelee, että myös velvoitehoidossa käytettävä taimenkanta vaihdetaan Juutuanjoen kantaan viljelytekniset ja muut istukkaiden saatavuuteen vaikuttavat tekijät siirtymäkaudella huomioiden. Samoin tärkeissä virkistyskalastuskohteissa pyyntikokaisen taimenen istutuksissa suositellaan Juutuanjoen kannan käyttämistä istukkaana. Muiden taimenkantojen kuin Juutuanjoen kannan (mm. Rautalammin kannan) taimenen istutuksille alueen vesistöihin on haettava lupa ELY-keskukselta.

Juutuanjoen kannan taimenen istutuksilla Kemijärven vesistöalueelle edistetään vaelluskalakantojen elvyttämistä sekä parannetaan taimenistutusten ekologista ja taloudellista tuottoa vaeltavan taimenen vesissä.

Alueen olemassa olevien taimenkantojen perustutkimus on tärkeää ennen uusien kantojen tuomista alueelle.

#### *Perustelu merilohen istuttamiselle*

Merilohi, meritaimen ja vaellussiika ovat nousseet Kemijoen pääuomaan ja sen merkittävimpiin sivujokiin. Yläkemijokiset jokivarsikunnat ovat laatineet julkisuuteen selkeän kannanoton, jolla tuetaan ELY-keskuksen 2017 tehtyä hakemusta vaelluskalojen palauttamiseksi Kemijoen vesistöön. Kunnat puhuvat vaelluskalavedestä ja lohen, meritaimenen ja vaellussiian palauttamisesta vesistöön. Sen lisäksi mm. Rovaniemen ja Kemijärven kaupungit sekä muutamat puolueet ja kansalaisjärjestöt sekä yhdistykset esittävät vaelluskalojen palauttamisasian sekä kalateiden rakentamisasian kirjaamista tulevaan Lappi-sopimukseen niin, että vaelluskalat palautetaan ja kalojen kulutiet rakennetaan sekä Ounasjoen että Kemijoen vesistöön yliselle Kemijoelle saakka.

Lohen siirtoistutuksilla ja tuki-istutuksilla paitsi, että käynnistetään ao. lajien poikastuotanto tukemaan vaelluskalojen palauttamista, niin myös edistetään alueen kalastusmatkailua.

#### *Muut istutuksissa huomioitavat seikat*

Muiden lajien tai kantojen istuttaminen suunnitelmakaudella Kemijärveen ja sivuvesiin ei ole sallittua ilman erillistä istutussuunnitelmaa ja ELY-keskuksen myöntämää lupaa.

Kaikki istutukset on tehtävä suunnitellusti ja valvotusti. Istutuksen rahoittajan on ilmoitettava istutukset asianmukaisesti valtakunnalliseen sähköiseen istutusjärjestelmään (Sähi-sovellus). Ilmoitus Sähi-sovellukseen tehdään verkko-osoitteessa: <https://kala-asiointi.mmm.fi/>.

Kalatalousalue selvittää yhteistyössä muiden Kemijoen alueen kalatalousalueiden, kalatalousviranomaisten, säännöstelijän, kalankasvattajien ja muiden yhteistyökumppanien kanssa mahdollisuutta Kemijärven kuhan saamiseksi istukkaaksi ja istutusveloitteen vaihtokalaksi alueen kuhakantojen hoidossa.

Kalatalousalue osallistuu koko Kemijoen valuma-aluetta koskevan merilohen tai meritaimenen hoitosuunnitelman laatimiseen ja toteuttamiseen, mikäli sellainen tulee ajankohtaiseksi suunnitelmakaudella.

#### **Kalatalousveloitteiden mukaiset istutukset**

Kalatalousveloitteisiin (maksuveloite, toimenpideveloite) kuuluvat istutukset tehdään veloiteistutuksille laadittujen ja hyväksytyjen istutussuunnitelmien mukaisesti.

Kalatalousalue antaa lausuntoja tai muistutuksia alueensa veloitteiden toteuttamissuunnitelmista.

#### 3.5.4. Ehdotukset kalastuksen kehittämistoimenpiteiksi

Kotitarvekalastusta ja pyydyskalastusta pyritään tekemään tunnetuksi paikallisella tasolla mm. lapsille ja nuorille suunnatuilla tapahtumilla, joissa voi olla mukana kaupallisia kalastajia ja muita kalatalousalan toimijoita, säännöstelijä mukaan lukien. Tällä vastataan huoleen kalastuksen vähenemisestä ja kalastajien ikääntymisestä alueella. Kalatalousalue tuo esille, että kaupallisen kalastukseen ja kotitarvekalastukseen liittyvä kalastustapojen tunteminen ja osaaminen ovat osa alueellista ja paikallista huoltovarmuutta sekä pitävät osaltaan yllä kotitalouksien ruokahuoltoa.

Kalatalousalue esittää peruskoululle kalastukseen liittyvän opintojakson lisäämistä perusopetukseen. Kalastus ja kalan laittaminen ruoaksi tulisi olla osa kansalaistaitoa.

Kalatalousalue pyrkii edistämään Kemijärven alueen kalan käyttöä lähiruokana yhteistyössä kaupallisten kalastajien, kalanvälittäjien, elintarviketuottajien ja kaupan kanssa. Vajaasti hyödynnettyjen lajien käyttöä ja tunnettavuutta edistetään tapahtumien, kuten haukipäivien yms. kautta.

Kalatalousalue voi vuokrata osakaskunnilta kaupalliseen kalastukseen sopivien pyydysten käyttöoikeuksia ja myydä luvat sitten kaupallisille kalastajille.

#### 4.2.1. Yleistavoite kalakannoille

Kalakannat ovat elinvoimaiset, puhtaat ja niiden tuotto perustuu suurimmalta osaltaan luontaiseen uusiutumiseen. Kalastusta säädellään niin, että se säästää kookkaita emokaloja. Kalastukselle keskeisten lajien kannat ovat vahvat. Puronieriä ei leviä nykyistä esiintymistään laajemmalle.

#### 4.2.2. Harjus

**Tavoitetilä:** Harjuskannat ovat vahvat. Harjuksen lisääntymisalueet ovat hyvässä kunnossa ja kalastukselta jää riittävästi kookkaita emokaloja sukua jatkamaan.

**Toimenpiteet:** Harjuskantoja hoidetaan istutuksin ja paikallisesti kasvun mukaan ja tarvittaessa alamittaa säädetään kannan kutukypsien kalojen koko huomioon ottaen. Harjuskannan lisääntymis- ja elinympäristöjä kohennetaan kunnostussuunnitelman mukaisilla virtavesikunnostuksilla, kuten hiekoittuneiden tai liettyneiden harjusunivojen kunnostamisella. Tarvittaessa harjuksen kuturauhoitus otetaan käyttöön myös leveyspiirin 67°00'N pohjoispuolisissa vesissä.

**Seuranta:** Toteutumista seurataan velvoitetarkkailun saalistietojen sekä kalastajilta saatavan palautteen avulla.

#### 4.2.3. Siika

**Tavoitetilä:** Paikallinen vaellussiikakanta lisääntyy luontaisesti kalatalousalueen vesissä. Siika säilyi haluttuna saaliskalana.

**Toimenpiteet:** Velvoiteistutuksia tehdään voimassa olevan suunnitelman mukaisesti. Muita siikaistutuksia tehdään tarpeen mukaan.

**Seuranta:** Toteutumista seurataan velvoitetarkkailun saalistietojen sekä kalastajilta saatavan palautteen avulla.

#### 4.2.4. Merilohi

Merilohi, meritaimen ja vaellussiika ovat nousseet Kemijoen pääuomaan ja sen merkittävimpiin sivujokiin.

Yläkemijokiset jokivarsikunnat ovat laatineet julkisuuteen selkeän kannanoton, jolla tuetaan ELY-keskuksen 2017 tehtyä hakemusta vaelluskalojen palauttamiseksi Kemijoen vesistöön. Kunnat puhuvat vaelluskalavedestä ja lohen, meritaimenen ja vaellussiian palauttamisesta vesistöön. Sen lisäksi mm. Rovaniemen ja Kemijärven kaupungit sekä muutamat puolueet ja kansalaisjärjestöt sekä yhdistykset esittävät vaelluskalojen palauttamisasian sekä kalateiden rakentamisasian kirjaamista tulevaan Lappi-sopimukseen niin, että vaelluskalat palautetaan ja kalojen kulutiet rakennetaan sekä Ounasjoen että Kemijoen vesistöön yliselle Kemijoelle saakka.

**Tavoitetilä:** Merilohen siirtoistutuksin sekä mätirasiaistutuksin saavutetaan tila, jossa lohien poikastuotanto käynnistyy ylisellä Kemijoella niin, että muodostuu YliKemin vesistöihin

leimaunutun lohismolttien alas vaeltava kanta. Kanta on niin suuri, että sen tutkimuksellisesta seurannasta on vaikuttavaa hyötyä merellisten kalakantojen palauttamispyrkimyksissä Kemijoen vesistöön. Ylä-Kemijoen imago kalastusmatkailukohteena paranee entisestään suunnitelmakauden aikana.

**Toimenpiteet:** Lohen tuki-istutuksia mätinä ja lohen osalta ylisiirtoin tehdään vuosittain osana vaelluskalojen elvytyshankkeita. Virtavesikunnostuksia tehdään parantamaan vaelluskalojen elinolosuhteita ja poikastuotantoalueita.

**Seuranta:** Lohta koskevien tavoitteiden toteutumista seurataan alkuun velvoitetarkkailun saalistietojen sekä kalastajilta saatavan palautteen avulla. Suunnitelmakauden lopulla pyritään alas vaeltavaa smolttikantaa pyydystämään merkkeistä ja tutkimusta varten esim. erillisin rysäpyydyksin.

#### 4.2.5. Ylä-Kemijoen pääuoman taimen

Taimen on ekologiaaltaan monimuotoinen laji, joka on sopeutunut mm. lisääntymis- ja syönnöskäyttäytymiseltään elinalueensa vallitseviin olosuhteisiin. Taimenen ekologisten muotojen (tutkimuskirjallisuudessa käytetään yleisesti nimityksiä *meritaimen*, *järvitaimen*, *jokitaimen*, *purotaimen*) huomioon ottaminen käyttö- ja hoitosuunnitelmassa on hyödyllinen ja tarkoituksenmukainen työkalu kalatalousalueen eri vesistöjen luontaisten ja istutettujen taimenkantojen hoidon ja kalastuksen järjestämisessä.

Ylä-Kemijoessa esiintyy taimenta, jonka elinympäristönä on koko sen elinkaaren ajan Ylä-Kemijoen pääuoman ja sen suurimpien sivu-uomien muodostama laaja jokialue. Tutkimuskirjallisuudessa tällaisesta taimenesta on käytetty nimitystä *jokitaimen*.<sup>21</sup> Jokisuvantojen järviä niukempien ravintovarojen vuoksi jokitaimenen kasvu jää järvitaimenen kasvua pienemmäksi. Ylä-Kemijoen taimenen kaltainen omalaatuinen taimenmuoto tavataan myös Ounasjoessa.

**Tavoitetila:** Ylä-Kemijoen taimenta voidaan hyödyntää sen elintavat ja kasvu huomioiden kestävästi ja monipuolisesti ja että tällaisen taimenen luontainen elinkierto ja monimuotoisuus tunnustetaan ja otetaan kannanhoidossa huomioon kalastuslain 1 §:n ja 35 §:n mukaisesti.

**Toimenpiteet:** Pääuoman taimenen kasvusta tehdään selvitys, jonka tulosten nojalla taimenelle haetaan sen kasvua vastaava pyyntimitta ELY-keskukseen tehtävällä hakemuksella. Kasvua ja geneettistä alkuperää määritetään pääuomasta ja suurimmista sivu-uomista kerätyistä kalakantanäytteistä. Kartoitusalue on kuvattu yleisluontoisesti kartalla (kuva 13). Kasvun perustuvan pyyntimitan määrittämisessä voidaan hyödyntää tutkijoiden asiantuntemusta. Kasvun ja geneettisten määritysten tekemiseen haetaan avustusta kalatalouden edistämismäärärahoista.

Mittasäättelyä sovelletaan kantojen kasvu ja tila huomioiden. Voimassa olevan kalastusasetuksen (1360/2015) puitteissa taimenen pyyntimitta voidaan laskea alimmillaan 40 cm:iin.

Rasvaeväleikattujen kalastuskokoisten istukkaiden pyyntimitta asetetaan pääuoman taimenen pyyntimittaa vastaavaksi. Näin asetettu pyyntimitta ottaa huomioon istukkaana käytettävän Kemihaaran taimenen (purotaimen) järvitaimenta heikommat kasvuominaisuudet.

<sup>21</sup> Ks. esim. Korhonen ym. 1996.

**Seuranta:** Pääuoman taimenta koskevien tavoitteiden toteutumista seurataan kartoitusten ja geneettisten selvitysten sekä velvoitetarkkailun saalistietojen ja kalastajilta saatavan palautteen avulla.

#### 4.2.6. Paikallinen taimen

Tutkimuskirjallisuudessa ns. paikallisesta taimenesta on käytetty nimitystä *purotaimen*<sup>22</sup>. Purotaimen on taimenen vaeltamaton muoto (paikallinen kanta), joka ei laskeudu ns. vaelluspoikasena mereen tai järveen syönnökselle ja nouse sukukypsänä merestä tai järvestä syntymävirtaan kudulle. Purotaimenen elinympäristönä on koko sen elinkaaren ajan syntymäpuro tai siihen yhteydessä oleva lampi. Ylä-Kemijoella tällainen taimen tunnetaan paikallisesti nimellä *tammukka* tai *tammakko*.

**Tavoittila:** Suunnittelualueen ns. paikallisen taimenen alueet on **kartoitettu** ja alueiden taimenkantojen **geneettinen omaleimaisuus tunnetaan** vähintään pääpiirteissään. Taimenen vaelluskäyttäytyminen jokialueella tunnetaan ja erot vaeltamaan lähtevien sekä paikallisten taimenten välillä tiedetään. Jokialueella elää luontaisesti lisääntyvä ja vaeltava taimenkanta.

Latvavesien paikalliset taimenkannat ovat hyvässä kunnossa.

**Toimenpiteet:** Paikallisen taimenen alueita kartoitetaan voimavarojen puitteissa Yli-Kemin kalatalousalueen sivuvesien puroissa ja jokiuomien latvoilla. Kartoitusalue on kuvattu yleisluontoisesti kartalla (kuva 13). Kantojen perinnöllistä omaleimaisuutta selvitetään geneettisin tutkimuksin ja kartoituksia kohdennetaan tarvittaessa yksittäisiinkin puroihin ja latvavesiin tutkimustulosten mukaisesti. Kartoituksiin ja geneettisiin tutkimuksiin haetaan avustusta kalatalouden edistämismäärärahoista.

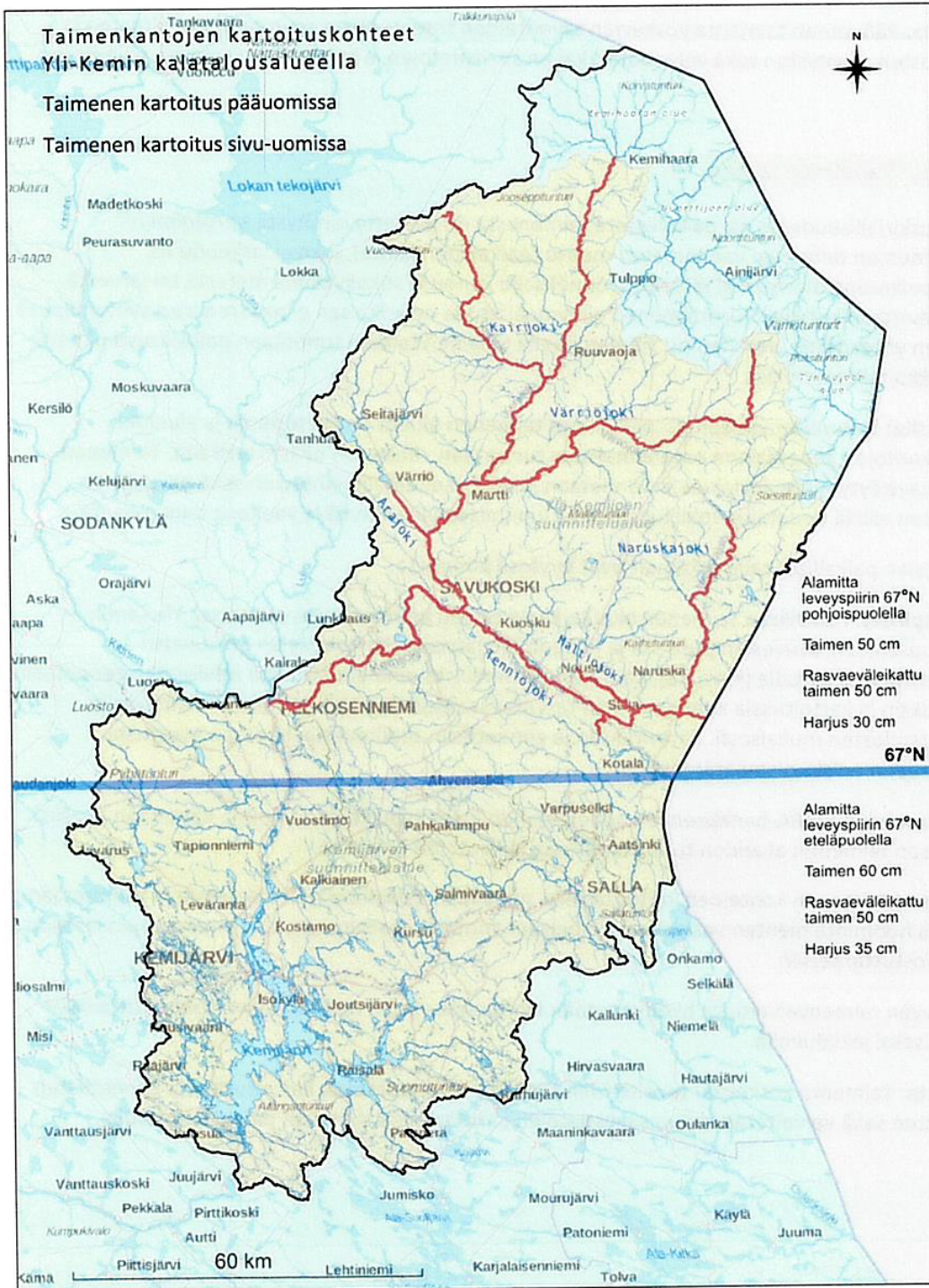
Alueella tehdyn EMRA-hankkeen ja muiden mahdollisten hankkeiden tuloksia käytetään hyväksi paikallisen taimenen alueiden tunnistamisessa ja kantojen hoidossa.

Paikallisen taimenen kohteiden kartoituksella suojellaan paikallisia taimenkantoja ja kiinnitetään erityistä huomiota pienten vesistöjen biologiseen monimuotoisuuteen, elinympäristöjen laatuun ja kunnostustarpeisiin.

Kemijärven taimenvelvoitetta hyödynnetään mahdollisuuksien mukaan velvoitteen osittaiseksi siirtämiseksi jokialueelle.

**Seuranta:** Taimenta koskevien tavoitteiden toteutumista seurataan kartoitusten ja geneettisten selvitysten sekä velvoitetarkkailun saalistietojen ja kalastajilta saatavan palautteen avulla.

<sup>22</sup> Esim. Korhonen ym. 1996, Aalto ym. 1998.



**Kuva 13.** Taimenkantojen kartoituskohteet Kemijoen pääuomassa ja merkittävimmissä sivujoissa sekä niihin laskevat pienemmissä virtavesissä Yli-Kemin kalatalousalueella. Kartta on tehty QGIS-ohjelmalla. (Kartta sisältää CC BY 4.0 -lisenssin avointa aineistoa. Uomaverkosto ja järvet: SYKE 2021; Rantaviiva10-aineisto: SYKE, MML 2021; Kapsi-taustakartta: Maanmittauslaitos 2021.)



rakennetuissa vesissä, joissa vaelluskalakantoja ylläpidetään pääsääntöisesti kalanhoitovelvoitteen mukaisilla istutuksilla.

**Kalatalousalue vaikuttaa edunvalvonnan keinoin** siihen, että taimenta koskevia kalastussäädöksiä tarkistettaessa ja muutettaessa otetaan huomioon paras käytettävissä oleva tieto ns. paikallisen taimenen esiintymisestä, elinalueista ja elintavoista sekä muista olennaisista seikoista Yli-Kemin kalatalousalueen vesissä. Tätä tarkoitusta varten kalatalousalue mm. selvittää ja kartoittaa voimavarojensa puitteissa Ylä-Kemijoen pääuoman, suurimpien sivu-uomien ja näiden sivu- ja latvapurojen taimenalueita ja niissä esiintyvien kantojen geneettistä omalaatuisuutta ja monimuotoisuutta.

Lisäksi kalatalousalue toimii aktiivisesti Kemijoen vesistöalueen ja muiden vesistöalueiden kalatalousalueiden sekä muiden yhteistyökumppaneiden kanssa paikallisen taimenen kalastusta koskevan säätelyn tarkistamiseksi ja muuttamiseksi niin, että paikallisen taimenen pyyntivahvojen kantojen kestävä käyttö ja hoito voidaan järjestää tulevaisuudessa kalastuslain 1 §:n mukaisesti parhaaseen käytettävissä olevaan tietoon perustuen.

#### 4.2.8. Hauki

**Tavoitetila:** Haukikanta ei oleellisesti kasva nykyisestä. Hauki on suosittu saalislaji kaikessa kalastuksessa. Hauen osuus kokonaissaaliissa säilyy vähintään 40 %:ssa suunnitelmakaudella. Haukikanta ei ole uhka taimenistutusten tulokellisuudelle.

**Toimenpiteet:** Hauen kalastukseen kannustetaan valistuksen keinoin niin pyydys- kuin vapakalastuksessa. Haukikantaa vähennetään tarvittaessa ammattimaisin hoitokalastuksin, esimerkiksi hankkeena. Hauen käyttöä ruokakalana pyritään edistämään valistuksen keinoin.

**Seuranta:** Toteutumista seurataan velvoitetarkkailun saalistietojen sekä kalastajilta saatavan palautteen avulla.

#### 4.2.9. Muut kalastukselle tärkeät lajit

**Tavoitetila:** Yleistavoitteen mukainen.

**Toimenpiteet:** Ahvenen ja mateen osalta ei tarvita erityisiä toimia kannan hoitamiseksi suunnitelmakauden aikana. Ahvenen kalastukseen kannustetaan valistuksen keinoin.

**Seuranta:** Toteutumista seurataan velvoitetarkkailun saalistietojen sekä kalastajilta saatavan palautteen avulla.

#### 4.2.10. Vajaasti hyödynnetyt lajit

**Tavoitetila:** Särkikalajien, kiiskien ja pienten ahventen kantojen tiheys ja runsaus ei nykyisestä kasva. Pitkällä aikavälillä vähäarvoisten lajien määrä kokonaissaaliissa vähenee 2010-luvun tasosta ja korvautuu talouskaloilla, mukaan lukien siika.

Kunnostustarpeita on myös Kemijoen vesienhoidon toimenpideohjelmassa Kemihaaran riskivesistöiksi luokitelluissa kohteissa.<sup>34</sup>

#### 4.5.3. Suunnitelma istutuksista

Kalatalousalue kehittää istutusvelvoitteen tarkoituksenmukaista ja joustavaa käyttöä kalakantojen hoitoon yhteistyössä säännöstelijän ja vesialueen omistajien kanssa, niin että se tukee kalatalousalueen pitkän ajan tavoitetta kalakantojen luontaisesta lisääntymisestä.

#### *Istukkaiksi soveltuvat lajit ja kannat*

Istutussuunnitelman tarkoitus on huolehtia siitä, etteivät Ylä-Kemijoen alkuperäiset kannat tai Ylä-Kemijokeen istutuksista syntyneet kannat sekoitu nykyistä (v. 2019) tilannetta enempiä perinnöllisesti uudella aineksella.

Ylä-Kemijokeen ja sivuvesiin saa istuttaa vain tässä istutussuunnitelmassa mainittuja, velvoiteistutuksissa vuosina 2010–2019 käytettyjä lajeja ja kantoja (taulukko 3). Juutuanjoen kannan taimenen sekä lohien istutuksille esitetään jäljempänä erilliset perustelut.

**Taulukko 3. Kalalajit ja -kannat, joita voidaan istuttaa Yli-Kemin kalatalousalueen vesistöihin Ylä-Kemijoessa ja sivuvesissä ilman erillistä ELY-keskuksen lupaa.**

| Laji          | Kanta             | Velvoitelaji                                                                       |
|---------------|-------------------|------------------------------------------------------------------------------------|
| Harjus        | Kemijoen kanta    | Kyllä                                                                              |
| Taimen        | Kemihaaran kanta* | Kyllä                                                                              |
|               | Juutuanjoen kanta | Ei; Kemijokeen välille Pelkosenniemi-Savukoski                                     |
| Lohi          | Perämeren kanta** | Ei; ylisiirrot kalastusmatkailun edistämiseksi ja poikastuotannon käynnistämiseksi |
| Planktonsiika | Koitajoen kanta   | Kyllä                                                                              |
| Pohjasiika    | Ivalojoen kanta   | Kyllä                                                                              |

\* ) Velvoiteistutuksissa Kemihaaran kannasta on käytetty nimitystä *Kemijoen yläosan kanta*.

\*\* ) Perämeren kannalla tarkoitetaan Kemijokisuuhun nousevaa lohta.

#### *Perustelu Juutuanjoen taimenenkannan istutuksille Kemijokeen välillä Pelkosenniemi-Savukoski*

Kalatalousalue katsoo tarpeelliseksi kalavesien hoidolliseksi toimenpiteeksi kotiuttaa Kemijärven vesistöön vaeltava taimen, joka syönnöstää Kemijärven ja lisääntyy Kemijoen pääuomassa välillä Pelkosenniemi-Savukoski ja muissa Kemijärven suoraan laskevissa virtavesissä. Alueelle pyritään kotiuttamaan sille parhaiten soveltuva vaeltava taimenkanta. Nykytietämyksen mukaan Juutuanjoen kannan taimenen todettu muodostaneen jokiuskollisia vaeltavia kantoja. Juutuanjoen kannan käyttöä puoltaa myös se, että viljelyssä oleva kanta uusitaan luonnonkannasta.

<sup>34</sup> Ks. Ehdotus Kemijoen vesienhoitoalueen vesienhoidon toimenpideohjelmaksi pinta- ja pohjavesille vuoteen 2027: Riskivedet <https://www.ymparisto.fi/fi-fi/vesi/vesiensuojelu/vesienhoidon-suunnittelu-ja-yhteistyo/vesienhoito-elykeskuksissa/Lappi/Osallistuminen-vesienhoitoon>

Kalatalousalue suosittelee, että myös velvoitehoidossa käytettävä taimenkanta vaihdetaan Juutuanjoen kantaan viljelytekniset ja muut istukkaiden saatavuuteen vaikuttavat tekijät siirtymäkaudella huomioiden.

Juutuanjoen kannan taimenen istutuksilla edistetään vaelluskalakantojen elvyttämistä sekä parannetaan taimenistutusten ekologista ja taloudellista tuottoa vaeltavan taimenen vesissä.

#### *Perustelu lohen istutuksille Ylä-Kemijoen vesistöön*

Merilohi, meritaimen ja vaellussiika ovat nousseet Kemijoen pääuomaan ja sen merkittävimpiin sivujokiin.

Yläkemijokiset jokivarsikunnat ovat laatineet julkisuuteen selkeän kannanoton, jolla tuetaan ELY-keskuksen 2017 tehtyä hakemusta vaelluskalojen palauttamiseksi Kemijoen vesistöön. Kunnat puhuvat vaelluskalavedestä ja lohen, meritaimenen ja vaellussiian palauttamisesta vesistöön. Sen lisäksi mm. Rovaniemen ja Kemijärven kaupungit sekä muutamat puolueet ja kansalaisjärjestöt sekä yhdistykset esittävät vaelluskalojen palauttamisasian sekä kalateiden rakentamisasian kirjaamista tulevaan Lappi-sopimukseen niin, että vaelluskalat palautetaan ja kalojen kulutiet rakennetaan sekä Ounasjoen että Kemijoen vesistöön yliselle Kemijoelle saakka.

Lohen siirtoistutuksilla paitsi, että käynnistetään ao. lajien poikastuotanto tukemaan vaelluskalojen palauttamista, niin myös edistetään alueen kalastusmatkailua. Kalatalousalueen oman havainnon mukaan tieto lohi-istutuksista lisää alueen kalastuslupien kysyntää noin 20 %. Ylisiirrettävät kalat on tarkoitettu kalastettavaksi.

Kala- ja raputaudit ja niihin liittyvä riski sekä eläinten kuljetusta koskevat säädökset<sup>35</sup> tulee ottaa huomioon mahdollisia ylisiirtoja tehtäessä.

#### *Muut istutuksissa huomioitavat seikat*

Viljelyperäisen taimenen istutuksista sellaisiin vesistöihin, joissa esiintyy alkuperäisiä perinnöllisesti eriytyneitä tammukkakantoja, pidättäydytään kantojen suojelemiseksi varovaisuusperiaatteen mukaisesti. Periaate koskee myös viljelyssä olevan Kemihaaran kannan istutuksia.

Taimenen istutukset tulee hajauttaa istutuspaikkojen suhteen. Tässä voidaan hyödyntää nykyaikaisia maastokelpoisia ajoneuvoja.

Muiden lajien tai kantojen istuttaminen suunnitelmakaudella Ylä-Kemijokeen ja sivuvesiin ei ole sallittu ilman erillistä istutussuunnitelmaa ja ELY-keskuksen myöntämää lupaa.

Meritaimenkantojen istutuksia tai ylisiirtoja alueelle ei varovaisuusperiaatteen mukaisesti tehdä, ennen kuin Ylä-Kemijoella esiintyvien alkuperäisten taimenkantojen esiintymisalueet ja perinnöllinen omaleimaisuus tunnetaan riittävän hyvin, koska alkuperäiset taimenkannat voisivat tarpeettomasti sekoittua alueelle vieraisiin meritaimenkantoihin.

<sup>35</sup> Laki eläinten kuljetuksesta (1429/2006) ja neuvoston asetus (EY) N:o 1/2005.

Kuoskun Pyhäjoen vesistöissä elää reliktinä nieriä eikä joen alueelle ei tulisi suorittaa istutuksia.

Kalatalousalue osallistuu koko Kemijoen valuma-alueetta koskevan merilohen tai meritaimen hoitosuunnitelman laatimiseen ja toteuttamiseen, mikäli sellainen tulee ajankohtaiseksi suunnitelmakaudella.

Kaikki istutukset on tehtävä suunnitellusti ja valvotusti. Kalatalousmaksuun ja toimenpideveloitteeseen perustuvat istutukset tehdään kalatalousviranomaisen hyväksymien suunnitelmien mukaisesti. Muita istutuksia tehdään kalatalousalueen tai kalastusoikeuden haltijoiden niitä varten laatimien suunnitelmien mukaisesti.

Istutuksen rahoittajan on ilmoitettava istutukset asianmukaisesti valtakunnalliseen sähköiseen istutusjärjestelmään (Sähi-sovellus).

Ilmoitus Sähi-sovellukseen tehdään verkko-osoitteessa: <https://kala-asiointi.mmm.fi/>.

#### *Kalatalousvelvoitteiden mukaiset istutukset*

Kalatalousvelvoitteisiin (maksuvelvoite, toimenpidevelvoite) kuuluvat istutukset tehdään velvoiteistutuksille laadittujen ja hyväksytyjen istutussuunnitelmien mukaisesti.

Kalatalousalue antaa lausuntoja tai muistutuksia alueensa velvoitteiden toteuttamissuunnitelmista.

#### *Kielletyt istutukset*

**Kaikki kalanistutukset Kemihaaran, Nuorttijoan ja Tuntsajoan alueille on kielletty.**

#### 4.5.4. Ehdotukset kalastuksen kehittämistoimenpiteiksi

Kalatalousalue puoltaa mm. uusien veneenlaskupaikkojen rakentamista ja olemassa olevien ylläpitoa, mikäli tarvetta ilmenee.

Kotitarvekalastusta ja pyydyskalastusta pyritään tekemään tunnetuksi paikallisella tasolla mm. lapsille ja nuorille suunnatuilla tapahtumilla. Tällä vastataan huoleen kalastuksen vähenemisestä ja kalastajien ikääntymisestä alueella. Kalatalousalue tuo esille, että kaupallisen kalastukseen ja kotitarvekalastukseen liittyvä kalastustapojen tunteminen ja osaaminen ovat osa alueellista ja paikallista huoltovarmuutta.

Vajaasti hyödynnettyjen lajien käyttöä ja tunnettavuutta edistetään tapahtumien, kuten haukipäivien yms. kautta.

Kalatalousalue voi vuokrata osakaskunnilta kaupalliseen kalastukseen sopivien pyydysten käyttöoikeuksia ja myydä luvat sitten kaupallisille kalastajille.

## 9. Vaelluskalojen, uhanalaisten kalakantojen ja biologisen monimuotoisuuden huomioon ottaminen toimenpiteissä

### 9.1. Vaelluskalat

Kalatalousalueella esiintyvät paikalliset vaelluskalat sekä lohi otetaan huomioon kalatalousalueen kunnostussuunnitelmassa, joka edistää taimenen ja lohien poikastuotantoa alueen virtavesissä.

### 9.2. Uhanalaiset kalakannat

Kalatalousalue pitää Nuorttijoessa esiintyvää, Venäjän puolelta nousevaa isoa taimenta paikallisesti uhanalaisena. Nuorttijoessa esiintyy myös paikallista taimenta, samoin kuin Tuntsajoessa. Paikalliset taimenkannat otetaan huomioon istutussuunnitelmassa, jossa ei sallita kalojen istutuksia Nuortti- ja Tuntsajoen vesistöihin.

Kalatalousalueen tiedon mukaan Ylä-Kemijoen virtavesissä, kuten Savukosken Pyhäjoessa, esiintyy paikallista nieriää. Paikallisen nieriän esiintyminen alueella tulisi kartoittaa asiantuntija- tai tutkijavoimin.

### 9.3. Monimuotoisuus

Biologinen monimuotoisuus otetaan huomioon istutussuunnitelmassa, jossa muiden kuin velvoiteistutuksiin hyväksytyjen lajien ja kantojen istuttaminen alueen vesiin ilman erillistä suunnitelmaa ja lupaa on suunnitelmakaudella kielletty. Tällä pyritään torjumaan se, että alueella jo olemassa olevat alkuperäiset tai istutusperäiset kalakannat sekoittuisivat edelleen uusien kantojen istutusten myötä tai joutuisivat kilpailemaan uusien istutuslajien kanssa ravinnosta tai lisääntymis- ja elinympäristöistä.

Yli-Kemin kalatalousalueen vesistöissä esiintyvän taimenen monimuotoisuus otetaan huomioon paikallisen taimenen alueiden kartoituksessa, jolla suojellaan paikallisia taimenkantoja ja kiinnitetään erityistä huomiota pienten vesistöjen biologiseen monimuotoisuuteen, elinympäristöjen laatuun ja kunnostustarpeisiin.

Säännöstelyn ja valuma-alueen maankäytön vesistövaikutuksista kalastolle ja sen monimuotoisuudelle mahdollisesti aiheutuvat uhat otetaan huomioon kalatalousalueen alueellisessa edunvalvonnassa. Kalatalousalue toimii aktiivisesti alueen vesienhoidossa.



## OIKAISUVAATIMUSOSOITUS

Se, jonka oikeutta kalatalousalueen yleiskokouksen tai hallituksen taikka toiminnanjohtajan 27 §:n 3 momentin nojalla tekemä päätös koskee, voi vaatia kalatalousalueen yleiskokoukselta päätöksen oikaisemista sillä perusteella, että päätös ei ole syntynyt laillisessa järjestyksessä taikka on lain, asetuksen tai kalatalousalueen sääntöjen vastainen taikka poikkeaa siitä, mitä käyttö- ja hoitosuunnitelmassa on määrätty. Oikaisuvaatimus on tehtävä kirjallisesti.

### Oikaisuvaatimuksen sisältö ja allekirjoittaminen

Oikaisuvaatimuksessa, joka osoitetaan kalatalousalueelle, on ilmoitettava seuraavat asiat: -oikaisua vaativan nimi ja kotikunta

-pätös, johon muutosta haetaan, miltä kohdin päätökseen haetaan muutosta, mitä muutoksia siihen vaaditaan tehtäväksi ja millä perusteilla muutosta vaaditaan  
-postiosoite ja puhelinnumero sekä mahdollinen sähköpostiosoite, joihin asiaa koskevat ilmoitukset oikaisua vaativalle voidaan toimittaa

Jos oikaisua vaativan puhevaltaa käyttää hänen laillinen edustajansa tai asiamiehensä tai jos oikaisuvaatimuksen laatijana on joku muu henkilö, oikaisuvaatimuskirjelmässä on ilmoitettava myös tämän nimi ja kotikunta. Oikaisua vaativan, laillisen edustajan tai asiamiehen on allekirjoitettava oikaisuvaatimuskirjelämä.

### Oikaisuvaatimuksen liitteet

Oikaisuvaatimuskirjelmään on liitettävä

- oikaisunalainen päätös alkuperäisenä tai jäljennöksenä
- tiedoksisaantitodistus tai muu selvitys oikaisuajan alkamisen ajankohdasta
- asiamiehen valtakirja, mikäli asiamiehenä ei toimi asianajaja tai yleinen oikeusavustaja
- asiakirjat, joihin oikaisuvaatimuksen tekijä vetoaa vaatimuksensa tueksi, jollei niitä ole jo aikaisemmin toimitettu viranomaiselle

### Oikaisuvaatimusaika

Oikaisuvaatimusaika on 30 päivää. Ajan laskeminen alkaa tiedoksisaantipäivää seuraavasta päivästä. Tiedoksisaantipäivä lasketaan seuraavasti:

- Jos päätös on luovutettu asianomaiselle, asianomaisen asiamiehelle tai lähetille, tiedoksisaantipäivä ilmenee päätöksessä olevasta leimasta
- Jos päätös on lähetetty saantitodistusta vastaan, tiedoksisaantipäivä ilmenee saantitodistuksesta
- Jos päätös on postitettu tavallisena kirjeenä, sen katsotaan tulleen tiedoksi seitsemäntenä päivänä postituspäivästä, jollei muuta ilmene
- Jos päätös on toimitettu tiedoksi muulla tavalla jollekin muulle henkilölle kuin päätöksen saajalle (sijaistiedonanto), katsotaan päätöksen saajan saaneen päätöksen tiedoksi kolmantena päivänä tiedoksianto- tai saantitodistuksen osoittamasta päivästä.

### Oikaisuvaatimuskirjelmän toimittaminen

Oikaisuvaatimuskirjelmän voi toimittaa kalatalousalueelle henkilökohtaisesti, asiamiestä käyttäen, lähetin välityksellä, postitse maksettuna postilähetyksenä, telekopiona tai sähköpostina. Oikaisuvaatimuksen lähettäminen tapahtuu lähettäjän vastuulla. Oikaisuvaatimuksen on saavuttava kalatalousalueelle virka-aikana ennen 30 päivän määräajan päättymistä, jotta oikaisuvaatimus voidaan tutkia. Jos määräajan viimeinen päivä on pyhäpäivä, lauantai, itsenäisyyspäivä, vapunpäivä, jouluaatto tai juhannusaatto, määrä-aika jatkuu kuitenkin seuraavan arkipäivän virka-ajan päättymiseen.

Oikaisuvaatimukseen annettava päätös on maksuton.

### Yhteystiedot

Yli-Kemin Kalatalousalue

|                   |                               |
|-------------------|-------------------------------|
| Toiminnanjohtaja: | Anna-Leena Inkerö             |
| Osoite:           | Varastotie 2, 96320 Rovaniemi |
| Puhelin:          | +358405500527                 |
| Sähköposti:       | anna-leena.inkeor@lappikk.fi  |

