

### 3.2.3. Kuha

**Tavoitetila:** Kuhakannat ovat vahvat. Kemijärven kuhalla on hyvä maine kaupallisena talouskalana ja vapaa-ajankalastuksen saalislajina. Kuhan keskeiset lisääntymisalueet tunnetaan pääpiirteissään

**Toimenpiteet:** Kemijärven Luuksinsalmen ja Lehtosalmen kuhan lisääntymisalueet (kuva 7) pidetään rauhoituksen piirissä aikaisemman käytännön mukaisesti. Pyritään kartoittamaan keskeiset kuhan talvehtimissyvänteet Kemijärven pääaltaalla. Selvitetään millä keinoilla kuhakannan vahvistumista voidaan edistää ja millä alueilla se on mahdollista sekä otetaan käyttöön hyväksi havaitut keinot.

Kalastuksen säätelyssä otetaan käyttöön Riista- ja kalatalouden tutkimuslaitoksen vuonna 2013 Kemijärven kalastusalueelle antamat suositukset kuhan alamitasta ja kuhaverkon alimmasta solmuvälistä. Kuhan alamitta asetetaan 7-vuotiaiden kuhien pituuden mukaiseksi (vuosien 1997–2011 saalisnäytteiden perusteella 45 cm). Tämän alamitan kanssa yhteensopiva kuhaverkon pienin solmuväli on 55 mm. (Siian verkkokalastus alle 55 mm:n verkoilla voidaan tarvittaessa sallia kesäisin syvänteistä ja syksyisin kutuaikaan matalasta.)

Kuhan pyyntimittaa ja kuhaverkon pienintä solmuväliä voidaan tarvittaessa muuttaa esim. Kemijärven kuhan kasvusta tehtyjen selvitysten tulosten perusteella.

Kalatalousalue toimii aktiivisesti sen eteen, että Kemijärven kuhan tilasta ja suosituksista kuhan kalastukselle tehdään selvitys.

Kuhan talvikalastusta säädellään tarvittaessa alueellisesti verkkokalastusrajoituksin tai verkkojen silmäkoko- tai korkeusrajoituksin.

**Seuranta:** Kuhakannan kehitystä seurataan määrävuosin tehtävien velvoitetarkkailujen ja paikallisilta kalastajilta saatavan palautteen avulla. Kuhakannan tilasta tehdään selvitys suunnitelmakausittain.

### 3.2.4. Hauki

**Tavoitetila:** Hauki on suosittu saalislaji kaikessa kalastuksessa. Hauen osuus kokonaissaaliissa säilyy vähintään noin 30 %:ssa suunnitelmakaudella. Haukea arvostetaan saaliina ja ruokakalana.

**Toimenpiteet:** Hauen kalastukseen kannustetaan niin pyydys- kuin vapakalastuksessa. Haukimadon esiintymisen yhteys haukikantaan tiedostetaan ja otetaan huomioon. Hauen arvostusta saaliina ja ruokakalana edistetään valistuksen keinoin.

**Seuranta:** Toteutumista seurataan velvoitetarkkailun saalistietojen sekä paikallisilta vapaa-ajankalastajilta ja kaupallisilta kalastajilta saatavan palautteen avulla.

### 3.4. Vesialueiden käytön alueellinen suunnittelu ja yhteistoiminnan kehittäminen kalatalousalueella

#### 3.4.1. Kalataloudellisesti merkittävät alueet

Kalataloudellisesti merkittävät alueet ovat vesistöjä tai niiden osia, joilla on suuri merkitys vaeltavien ja paikallisten kalakantojen uusiutumisessa ja ylläpidossa ja joissa vapaa-ajankalastuksen, kaupallisen kalastuksen ja kalastusmatkailun edellytykset ovat kalakantojen tilan ja vesien saavutettavuuden kannalta parhaimmat.

Kalataloudellisesti merkittävien alueiden määrittäminen pohjautuu kalatalousalueen hallituksen ja osakaskuntien paikallistuntemukseen.

#### **Alueet:**

- 1) Kemijärvi kokonaisuudessaan
- 2) Kemijärvessä sijaitsevat kuhan ja muikun lisääntymisalueet
- 3) Kemijoen pääuoma välillä Seitakorva-Kitisen suu, taimenen lisääntymisalueet sivupuroissa, kuten Karvakkajoki, Javarus-, Pyhä- ja Mairiojet
- 4) Sivuvesien taimenen ja siian poikastuotantoon soveltuvat virtavedet
- 5) Sivuvesissä vuokratut alueet ja vuokrattavaksi soveltuvat alueet

**Perustelut:** Kemijärvessä ja sivuvesissä on kaikkiin kalastusmuotoihin hyvin sopivia alueita. Kemijärven muikku ja kuha ovat kaupallisesti arvokkaita lajeja, minkä vuoksi niiden lisääntymisalueet ovat kantojen ylläpidon kannalta tärkeitä alueita. Kemijärven yläpuolisessa pääuomassa esiintyy muikkua, jonka kaupallinen syyspyynti olisi kannattavaa. Nyt syyspyynnin estää virtavesien verkkokielto. Sivuedet ovat taimenen, siian ja myös harjuksen tärkeitä tuotantoalueita ja pitävät yllä luontaisesti lisääntyviä arvokalakantoja.

Ajantasainen tieto ja kartta Kemijärven ja sivuvesien kalataloudellisesti merkittävistä alueista pidetään nähtävillä kalatalousalueen kotisivuilla.

#### 3.4.2. Kaupalliseen kalastukseen hyvin soveltuvat alueet ja niillä käytettävät pyydykset

Kaupalliseen kalastukseen hyvin soveltuvien alueiden määrittäminen pohjautuu kalatalousalueen hallituksen ja osakaskuntien paikallistuntemukseen.

#### **Alueet:**

- 1) Kemijärvi kokonaisuudessaan, pois lukien kuhan keskeiset lisääntymisalueet ja vesialueet, joilla on tärkeä merkitys vesistön muulle virkistyskäytölle sekä Luusuanjärvi ja Lautasalmen yläpuolinen osa (Reininkanperä)
- 2) Kemijoen pääuoma välillä Seitakorva-Kitisen suu
- 3) Sivuedet niiltä osin kuin ne eivät ole vuokratut tai niillä ei ole muuta käyttöä

Alueet 1 ja 2 on esitetty oheisessa viitekartassa (kuva 8).

**Perustelut:** Kemijärvi soveltuu laajuudeltaan ja kalastoltaan hyvin kaupalliseen kalastukseen. Kaupalliseen kalastukseen hyvin soveltuvista alueista rajataan pois kuhan ja muikun kutualueet. Kuhan kutualueilla kaikki kalastus kielletään kuhan kutuaikana. Kemijärven yläpuolisessa

pääuomassa esiintyy muikkua, jonka kaupallisen hyödyntämisen mahdollistaminen edistäisi kaupallisen kalastuksen edellytyksiä Kemijärven alueella.

**Pyydykset:** Kaikki lailliset pyydykset, jotka soveltuvat kalatalousalueen vesistöön. Näitä ovat nuotta, verkko ja rysäpyydykset sekä katiska, pitkäsiima ja koukkupydykset.

**Perustelut:** Kalatalousalueella ei ole tarvetta ennalta rajoittaa kaupallisen kalastuksen pyydysvalikoimaa käyttö- ja hoitosuunnitelmassa.

Pyydysten määrää, rakennetta ja käyttöä koskevat rajoitukset määritellään tarvittaessa kaupalliseen kalastukseen myönnettävien lupien ehdoissa, käytettävissä olevaan tutkimus-, seuranta- tai muuhun kalabiologiseen tietoon perustuen.

Ajantasainen tieto ja kartta kaupalliseen kalastukseen soveltuvista alueista ja pyydyksistä pidetään nähtävillä kalatalousalueen kotisivuilla.

#### *Kaupallisesta kalastuksesta kalastusoikeuden haltijoille maksettava korvaus*

Mikäli ELY-keskus myöntää kaupalliselle kalastajalle kalastuslain (379/2015) 13 § mukaisen luvan kaupallisen kalastuksen harjoittamiseen, pyydysluville määritetään lain 14 §:n mukainen käypä hinta luvan myönnön yhteydessä.

Metsähallituksen hallinnoimilla vesialueilla pyydyslupien hinnat määräytyvät valtion maksuperustelain nojalla annetun asetuksen mukaisesti.

Osakaskuntien ja yksityisillä vesialueilla pyydysluvan luvan hinta määräytyy osakaskuntien käyttämien pyydyslupahintojen mukaan. Lupahinta muodostuu siten, että lasketaan Yli-Kemin kalatalousalueen osakaskuntien myöntämien kaupallisen kalastuksen lupien hinnat ja pyydysmäärät yhteen ja lasketaan niiden avulla kullekin pyydystyypille vallitsevan hintatason pohjalta keskihinta. Mikäli osakaskunnalla ei ole olemassa pyydyslupahintaa kaupallisessa kalastuksessa käytettävälle pyydystyypille, hintana voidaan käyttää valtion maksuperustelain nojalla annetun asetuksen mukaista pyydystyypin hintaa korotettuna vähintään 30 %:lla. Koska valtion maksuasetuksen hinnat ovat laskennallisia eivätkä perustu vesialueen tuottoon, hinnan suhteellisella korotuksella otetaan huomioon myös vesistöjen tuotto ja sen vaihtelu.

Ennen 13 §:n mukaisen luvan myöntämistä on varmistettava, että vesialueen kalakantojen tila mahdollistaa niiden hyödyntämisen kaupalliseen kalastukseen ja ettei kaupallisen kalastuksen harjoittamisesta aiheudu merkittävää haittaa alueen rannanomistajille tai -haltijoille tai alueen muulle käytölle.

### *Osakaskuntien vuonna 2021 ilmoittamat kunnostustarpeet*

Osakaskuntien mukaan kunnostustarvetta on Sorsajärvässä, jossa on liian korkea vesi Kemijärven säännöstelyn vuoksi. Kunnostustarvetta on myös Kemijärvässä ja Jumiskonjoessa sekä Severinjärvässä ja Luusuanjärvässä. Pyhäjärven osakaskunnan alueella on niin ikään kunnostustarpeita mm. Pyhäjärvellä, Pyhäjoessa ja Rajaojassa.

Kemijärven ja Jumiskonjoen tilaa tulee parantaa hyvän ekologisen tilan/potentiaalin saavuttamiseksi.

Kunnostustarpeita on myös Kemijoen vesienhoidon toimenpideohjelmassa Kemijärven alueen riskivesistöiksi luokitelluissa kohteissa.<sup>12</sup>

Suunnitelma-alueiden vesistöissä on vaelluskalojen luontaista tuotantoa siioilla ja taimenilla. Lisäksi ko. lajeilla toteutetaan vesistöön ns. velvoiteistutuksia. Näiden kalojen luontaiseen käyttäytymiseen liittyy vaellukset alavirtaan pois kompensatioalueilta tai leimautumiskohteesta (kotijoesta). Jotta näiden vaelluskalojen kantaa voidaan lisätä, on välttämätöntä saada kaloille toimivat kulkuyhteydet voimalaitosten ohi.

#### 3.5.3. Suunnitelma istutuksista

Kalatalousalue kehittää istutusvelvoitteen tarkoituksenmukaista ja joustavaa käyttöä kalakantojen hoitoon yhteistyössä säännöstelijän ja vesialueen omistajien kanssa, niin että se tukee kalatalousalueen pitkän ajan tavoitetta kalakantojen luontaisesta lisääntymisestä. Yhteistyötä tehdään Kemijärven pääaltaan ja Ylä-Kemijoen virtavesien taimenkantojen kehittämiseksi. Tavoitteena on, että Ylä-Kemijoen pääuomaan välille Pelkosenniemi Savukoski muodostuisi luontaisesti lisääntyvä Kemijärvässä syönnöstävä vaeltava taimenkanta.

#### *Istukkaiksi soveltuvat lajit ja kannat*

Istutussuunnitelman tarkoitus on huolehtia siitä, etteivät Kemijärven ja sivuvesien alkuperäiset kannat tai Kemijärven ja sivuvesiin istutuksista syntyneet kannat sekoitu nykyistä (v. 2019) tilannetta enempiä perinnöllisesti uudella aineksella.

Kemijärven ja sivuvesiin saa istuttaa vain tässä istutussuunnitelmassa mainittuja, velvoiteistutuksissa vuosina 2010–2019 käytettyjä lajeja ja kantoja (taulukko 2). Alueelle kotiutettavan Juutuanjoen kannan taimenen istutuksille sekä kirjolohen istutuksille tärkeisiin virkistyskalastusvesiin esitetään jäljempänä erilliset perustelut.

<sup>12</sup> Ks. Ehdotus Kemijoen vesienhoitoalueen vesienhoidon toimenpideohjelmaksi pinta- ja pohjavesille vuoteen 2027: Riskivedet <https://www.ymparisto.fi/fi-fi/vesi/vesiensuojelu/vesienhoidon-suunnittelu-ja-yhteisty/vesienhoito-elykeskuksissa/Lappi/Osallistuminen-vesienhoitoon>

**Taulukko 2. Kalalajit ja -kannat, joita voidaan istuttaa Yli-Kemin kalatalousalueen vesistöihin Kemijärven sivuvesissä ilman erillistä ELY-keskuksen lupaa.**

Laji	Kanta	Velvoitelaji
Harjus	Kemijoen kanta	Kyllä
Taimen	Juutuanjoen kanta	Kyllä
	Kemihaaran kanta*	Kyllä
Planktonsiika	Koitajoen kanta	Kyllä
Pohjasiika	Ivalojoen kanta	Kyllä
Merilohi	Perämeren kanta**	Ei, vaihtokala

\*) Velvoiteistutuksissa Kemihaaran kannasta on käytetty nimitystä *Kemijoen yläosan kanta*.

\*\*\*) Perämeren kannalla tarkoitetaan Kemijokisuuhun nousevaa lohta.

*Perustelu Juutuanjoen taimenkannan istutuksille Kemijärven vesistöön*

Kalatalousalue katsoo tarpeelliseksi kalavesien hoidolliseksi toimenpiteeksi kotiuttaa Kemijärven vesistöön vaeltava taimen, joka syönnöstää Kemijärven ja lisääntyy Kemijoen pääuomassa välillä Pelkosenniemi-Savukoski ja muissa Kemijärven suoraan laskevissa virtavesissä. Alueelle pyritään kotiuttamaan sille parhaiten soveltuva vaeltava taimenkanta. Nykytietämyksen mukaan Juutuanjoen kannan taimenen todettu muodostaneen jokiuskollisia vaeltavia kantoja. Juutuanjoen kannan käyttöä puoltaa myös se, että viljelyssä oleva kanta uusitaan luonnonkannasta.

Kalatalousalue suosittelee, että myös velvoitehoidossa käytettävä taimenkanta vaihdetaan Juutuanjoen kantaan viljelytekniiset ja muut istukkaiden saatavuuteen vaikuttavat tekijät siirtymäkaudella huomioiden. Samoin tärkeissä virkistyskalastuskohteissa pyyntikokaisen taimenen istutuksissa suositellaan Juutuanjoen kannan käyttämistä istukkaana. Muiden taimenkantojen kuin Juutuanjoen kannan (mm. Rautalammin kannan) taimenen istutuksille alueen vesistöihin on haettava lupa ELY-keskukselta.

Juutuanjoen kannan taimenen istutuksilla Kemijärven vesistöalueelle edistetään vaelluskalantojen elvyttämistä sekä parannetaan taimenistutusten ekologista ja taloudellista tuottoa vaeltavan taimenen vesissä.

Alueen olemassa olevien taimenkantojen perustutkimus on tärkeää ennen uusien kantojen tuomista alueelle.

*Perustelu merilohen istuttamiselle*

Merilohi, meritaimen ja vaellussiika ovat nousseet Kemijoen pääuomaan ja sen merkittävimpiin sivujokiin. Yläkemijokiset jokivarsikunnat ovat laatineet julkisuuteen selkeän kannanoton, jolla tuetaan ELY-keskuksen 2017 tehtyä hakemusta vaelluskalojen palauttamiseksi Kemijoen vesistöön. Kunnat puhuvat vaelluskalavedestä ja lohen, meritaimenen ja vaellussiian palauttamisesta vesistöön. Sen lisäksi mm. Rovaniemen ja Kemijärven kaupungit sekä muutamat puolueet ja kansalaisjärjestöt sekä yhdistykset esittävät vaelluskalojen palauttamisasian sekä kalateiden rakentamisasian kirjaamista tulevaan Lappi-sopimukseen niin, että vaelluskalat palautetaan ja kalojen kulkutiet rakennetaan sekä Ounasjoen että Kemijoen vesistöön yliselle Kemijoelle saakka.

Lohen siirtoistutuksilla ja tuki-istutuksilla paitsi, että käynnistetään ao. lajien poikastuotanto tukemaan vaelluskalojen palauttamista, niin myös edistetään alueen kalastusmatkailua.

#### *Muut istutuksissa huomioitavat seikat*

Muiden lajien tai kantojen istuttaminen suunnitelmakaudella Kemijärveen ja sivuvesiin ei ole sallittua ilman erillistä istutussuunnitelmaa ja ELY-keskuksen myöntämää lupaa.

Kaikki istutukset on tehtävä suunnitellusti ja valvotusti. Istutuksen rahoittajan on ilmoitettava istutukset asianmukaisesti valtakunnalliseen sähköiseen istutusjärjestelmään (Sähi-sovellus). Ilmoitus Sähi-sovellukseen tehdään verkko-osoitteessa: <https://kala-asiointi.mmm.fi/>.

Kalatalousalue selvittää yhteistyössä muiden Kemijoen alueen kalatalousalueiden, kalatalousviranomaisten, säännöstelijän, kalankasvattajien ja muiden yhteistyökumppanien kanssa mahdollisuutta Kemijärven kuhan saamiseksi istukkaaksi ja istutusvelvoitteen vaihtokalaksi alueen kuhakantojen hoidossa.

Kalatalousalue osallistuu koko Kemijoen valuma-aluetta koskevan merilohen tai meritaimenen hoitosuunnitelman laatimiseen ja toteuttamiseen, mikäli sellainen tulee ajankohtaiseksi suunnitelmakaudella.

#### *Kalatalousvelvoitteiden mukaiset istutukset*

Kalatalousvelvoitteisiin (maksuvelvoite, toimenpidevelvoite) kuuluvat istutukset tehdään velvoiteistutuksille laadittujen ja hyväksytyjen istutussuunnitelmien mukaisesti.

Kalatalousalue antaa lausuntoja tai muistutuksia alueensa velvoitteiden toteuttamissuunnitelmista.

#### 3.5.4. Ehdotukset kalastuksen kehittämistoimenpiteiksi

Kotitarvekalastusta ja pyydyskalastusta pyritään tekemään tunnetuksi paikallisella tasolla mm. lapsille ja nuorille suunnatuilla tapahtumilla, joissa voi olla mukana kaupallisia kalastajia ja muita kalatalousalan toimijoita, säännöstelijä mukaan lukien. Tällä vastataan huoleen kalastuksen vähenemisestä ja kalastajien ikääntymisestä alueella. Kalatalousalue tuo esille, että kaupallisen kalastukseen ja kotitarvekalastukseen liittyvä kalastustapojen tunteminen ja osaaminen ovat osa alueellista ja paikallista huoltovarmuutta sekä pitävät osaltaan yllä kotitalouksien ruokahuoltoa.

Kalatalousalue esittää peruskoululle kalastukseen liittyvän opintojakson lisäämistä perusopetukseen. Kalastus ja kalan laittaminen ruoaksi tulisi olla osa kansalaistaitoa.

Kalatalousalue pyrkii edistämään Kemijärven alueen kalan käyttöä lähiruokana yhteistyössä kaupallisten kalastajien, kalanvälittäjien, elintarviketuottajien ja kaupan kanssa. Vajaasti hyödynnettyjen lajien käyttöä ja tunnettavuutta edistetään tapahtumien, kuten haukipäivien yms. kautta.

Kalatalousalue voi vuokrata osakaskunnilta kaupalliseen kalastukseen sopivien pyydysten käyttöoikeuksia ja myydä luvat sitten kaupallisille kalastajille.

#### 4.2.1. Yleistavoite kalakannoille

Kalakannat ovat elinvoimaiset, puhtaat ja niiden tuotto perustuu suurimmalta osaltaan luontaiseen uusiutumiseen. Kalastusta säädellään niin, että se säästää kookkaita emokaloja. Kalastukselle keskeisten lajien kannat ovat vahvat. Puronieriä ei leviä nykyistä esiintymistään laajemmalle.

#### 4.2.2. Harjus

**Tavoitetila:** Harjuskannat ovat vahvat. Harjuksen lisääntymisalueet ovat hyvässä kunnossa ja kalastukselta jää riittävästi kookkaita emokaloja sukua jatkamaan.

**Toimenpiteet:** Harjuskantoja hoidetaan istutuksin ja paikallisesti kasvun mukaan ja tarvittaessa alamittaa säädetään kannan kutukypsien kalojen koko huomioon ottaen. Harjuskannan lisääntymis- ja elinympäristöjä kohennetaan kunnostussuunnitelman mukaisilla virtavesikunnostuksilla, kuten hiekoittuneiden tai liettyneiden harjuskantojen kunnostamisella. Tarvittaessa harjuksen kuturauhoitus otetaan käyttöön myös leveyspiirin 67°00'N pohjoispuolisissa vesissä.

**Seuranta:** Toteutumista seurataan velvoitetarkkailun saalistietojen sekä kalastajilta saatavan palautteen avulla.

#### 4.2.3. Siika

**Tavoitetila:** Paikallinen vaellussiikakanta lisääntyy luontaisesti kalatalousalueen vesissä. Siika säilyy haluttuna saaliskalana.

**Toimenpiteet:** Velvoiteistutuksia tehdään voimassa olevan suunnitelman mukaisesti. Muita siikaistutuksia tehdään tarpeen mukaan.

**Seuranta:** Toteutumista seurataan velvoitetarkkailun saalistietojen sekä kalastajilta saatavan palautteen avulla.

#### 4.2.4. Merilohi

Merilohi, meritaimen ja vaellussiika ovat nousseet Kemijoen pääuomaan ja sen merkittävimpiin sivujokiin.

Yläkemijokiset jokivarsikunnat ovat laatineet julkisuuteen selkeän kannanoton, jolla tuetaan ELY-keskuksen 2017 tehtyä hakemusta vaelluskalojen palauttamiseksi Kemijoen vesistöön. Kunnat puhuvat vaelluskalavedestä ja lohen, meritaimenen ja vaellussiian palauttamisesta vesistöön. Sen lisäksi mm. Rovaniemen ja Kemijärven kaupungit sekä muutamat puolueet ja kansalaisjärjestöt sekä yhdistykset esittävät vaelluskalojen palauttamisasian sekä kalateiden rakentamisasian kirjaamista tulevaan Lappi-sopimukseen niin, että vaelluskalat palautetaan ja kalojen kulkutiet rakennetaan sekä Ounasjoen että Kemijoen vesistöön yliselle Kemijoelle saakka.

**Tavoitetila:** Merilohen siirtoistutuksin sekä mätirasiaistutuksin saavutetaan tila, jossa lohien poikastuotanto käynnistyy ylisellä Kemijoella niin, että muodostuu YliKemin vesistöihin

leimautunut lohismolttien alas vaeltava kanta. Kanta on niin suuri, että sen tutkimuksellisesta seurannasta on vaikuttavaa hyötyä merellisten kalakantojen palauttamispyrkimyksissä Kemijoen vesistöön. Ylä-Kemijoen imago kalastusmatkailukohteena paranee entisestään suunnitelmakauden aikana.

**Toimenpiteet:** Lohen tuki-istutuksia mätinä ja lohen osalta ylisiirtoin tehdään vuosittain osana vaelluskalojen elvytyshankkeita. Virtavesikunnostuksia tehdään parantamaan vaelluskalojen elinolosuhteita ja poikastuotantoalueita.

**Seuranta:** Lohta koskevien tavoitteiden toteutumista seurataan alkuun velvoitetarkkailun saalistietojen sekä kalastajilta saatavan palautteen avulla. Suunnitelmakauden lopulla pyritään alas vaeltavaa smolttikantaa pyydystämään merkkausta ja tutkimusta varten esim. erillisin rysäpyydyksin.

#### 4.2.5. Ylä-Kemijoen pääuoman taimen

Taimen on ekologiaaltaan monimuotoinen laji, joka on sopeutunut mm. lisääntymis- ja syönnöskäyttäytymiseltään elinalueensa vallitseviin olosuhteisiin. Taimenen ekologisten muotojen (tutkimuskirjallisuudessa käytetään yleisesti nimityksiä *meritaimen*, *järvitaimen*, *jokitaimen*, *purotaimen*) huomioon ottaminen käyttö- ja hoitosuunnitelmassa on hyödyllinen ja tarkoituksenmukainen työkalu kalatalousalueen eri vesistöjen luontaisten ja istutettujen taimenkantojen hoidon ja kalastuksen järjestämisessä.

Ylä-Kemijoessa esiintyy taimenta, jonka elinympäristönä on koko sen elinkaaren ajan Ylä-Kemijoen pääuoman ja sen suurimpien sivu-uomien muodostama laaja jokialue. Tutkimuskirjallisuudessa tällaisesta taimenesta on käytetty nimitystä *jokitaimen*.<sup>21</sup> Jokisuvantojen järviä niukempien ravintovarojen vuoksi jokitaimenen kasvu jää järvitaimenen kasvua pienemmäksi. Ylä-Kemijoen taimenen kaltainen omalaatuinen taimenmuoto tavataan myös Ounasjoessa.

**Tavoitetilä:** Ylä-Kemijoen taimenta voidaan hyödyntää sen elintavat ja kasvu huomioiden kestävästi ja monipuolisesti ja että tällaisen taimenen luontainen elinkierto ja monimuotoisuus tunnustetaan ja otetaan kannanhoidossa huomioon kalastuslain 1 §:n ja 35 §:n mukaisesti.

**Toimenpiteet:** Pääuoman taimenen kasvusta tehdään selvitys, jonka tulosten nojalla taimenelle haetaan sen kasvua vastaava pyyntimitta ELY-keskukseen tehtävällä hakemuksella. Kasvua ja geneettistä alkuperää määritetään pääuomasta ja suurimmista sivu-uomista kerätyistä kalakantanäytteistä. Kartoitusalue on kuvattu yleisluontoisesti kartalla (kuva 13). Kasvuun perustuvan pyyntimitan määrittämisessä voidaan hyödyntää tutkijoiden asiantuntemusta. Kasvun ja geneettisten määritysten tekemiseen haetaan avustusta kalatalouden edistämismäärärahoista.

Mittasäätelyä sovelletaan kantojen kasvu ja tila huomioiden. Voimassa olevan kalastusasetuksen (1360/2015) puitteissa taimenen pyyntimitta voidaan laskea alimmillaan 40 cm:iin.

Rasvaeväleikattujen kalastuskokoisten istukkaiden pyyntimitta asetetaan pääuoman taimenen pyyntimittaa vastaavaksi. Näin asetettu pyyntimitta ottaa huomioon istukkaana käytettävän Kemihaaran taimenen (*purotaimen*) järvitaimenta heikommat kasvuominaisuudet.

<sup>21</sup> Ks. esim. Korhonen ym. 1996.



**Seuranta:** Pääuoman taimenta koskevien tavoitteiden toteutumista seurataan kartoitusten ja geneettisten selvitysten sekä velvoitetarkkailun saalistietojen ja kalastajilta saatavan palautteen avulla.

#### 4.2.6. Paikallinen taimen

Tutkimuskirjallisuudessa ns. paikallisesta taimenesta on käytetty nimitystä *purotaimen*<sup>22</sup>. Purotaimen on taimenen vaeltamaton muoto (paikallinen kanta), joka ei laskeudu ns. vaelluspoikasena mereen tai järveen syönnökselle ja nouse sukukypsänä merestä tai järvestä syntymävirtaan kudulle. Purotaimenen elinympäristönä on koko sen elinkaaren ajan syntymäpuro tai siihen yhteydessä oleva lampi. Ylä-Kemijoella tällainen taimen tunnetaan paikallisesti nimellä *tammukka* tai *tammakko*.

**Tavoitetila:** Suunnittelualueen ns. paikallisen taimenen alueet on **kartoitettu** ja alueiden taimenkantojen **geneettinen omaleimaisuus tunnetaan** vähintään pääpiirteissään. Taimenen vaelluskäyttäytyminen jokialueella tunnetaan ja erot vaeltamaan lähtevien sekä paikallisten taimenten välillä tiedetään. Jokialueella elää luontaisesti lisääntyvä ja vaeltava taimenkanta.

Latvavesien paikalliset taimenkannat ovat hyvässä kunnossa.

**Toimenpiteet:** Paikallisen taimenen alueita kartoitetaan voimavarojen puitteissa Yli-Kemin kalatalousalueen sivuvesien puroissa ja jokiuomien latvoilla. Kartoitusalue on kuvattu yleisluontoisesti kartalla (kuva 13). Kantojen perinnöllistä omaleimaisuutta selvitetään geneettisin tutkimuksin ja kartoituksia kohdennetaan tarvittaessa yksittäisiinkin puroihin ja latvavesiin tutkimustulosten mukaisesti. Kartoituksiin ja geneettisiin tutkimuksiin haetaan avustusta kalatalouden edistämismäärärahoista.

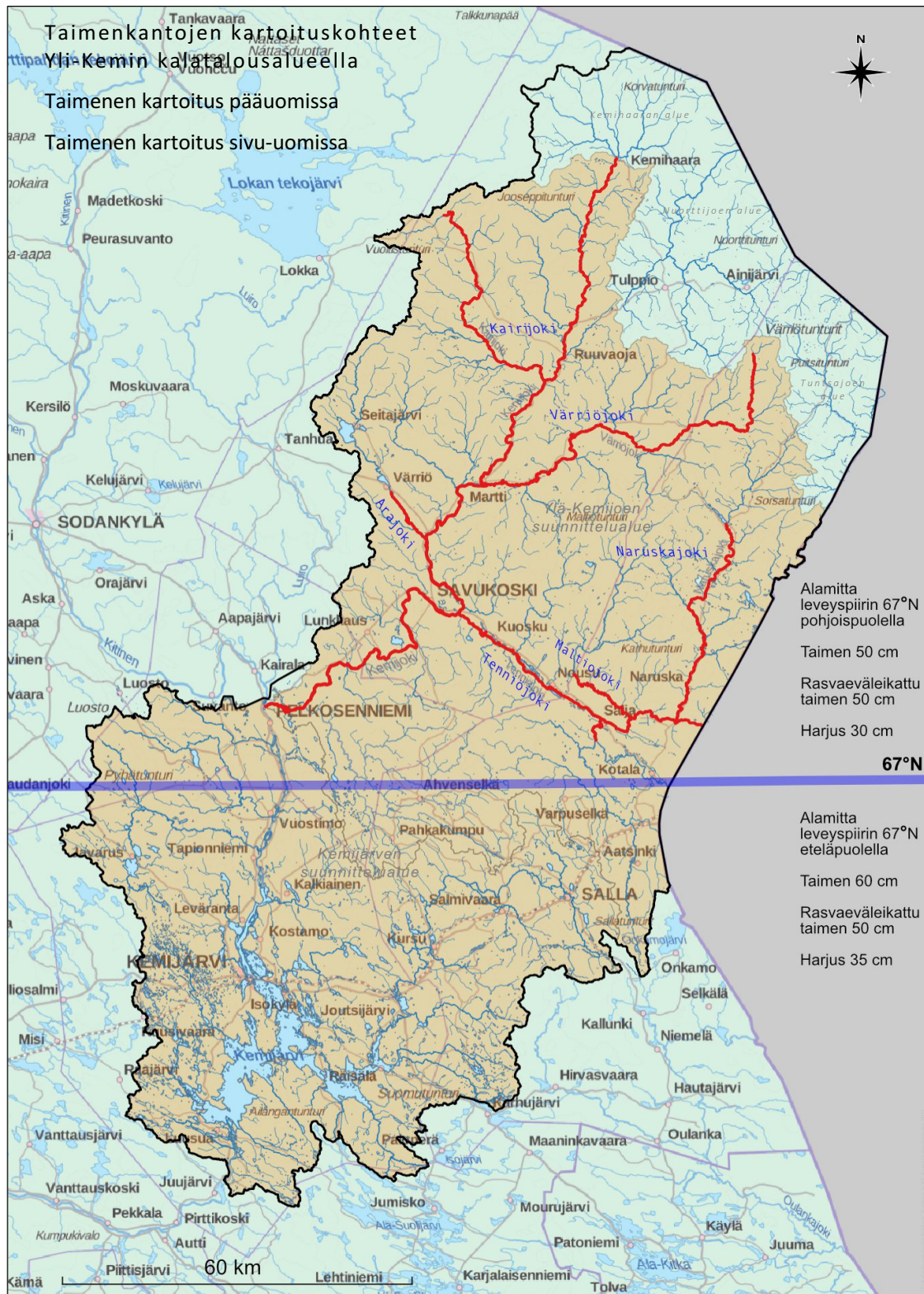
Alueella tehdyn EMRA-hankkeen ja muiden mahdollisten hankkeiden tuloksia käytetään hyväksi paikallisen taimenen alueiden tunnistamisessa ja kantojen hoidossa.

Paikallisen taimenen kohteiden kartoituksella suojellaan paikallisia taimenkantoja ja kiinnitetään erityistä huomiota pienten vesistöjen biologiseen monimuotoisuuteen, elinympäristöjen laatuun ja kunnostustarpeisiin.

Kemijärven taimenvelvoitetta hyödynnetään mahdollisuuksien mukaan velvoitteen osittaiseksi siirtämiseksi jokialueelle.

**Seuranta:** Taimenta koskevien tavoitteiden toteutumista seurataan kartoitusten ja geneettisten selvitysten sekä velvoitetarkkailun saalistietojen ja kalastajilta saatavan palautteen avulla.

<sup>22</sup> Esim. Korhonen ym. 1996, Aalto ym. 1998.



**Kuva 13.** Taimenkantojen kartoituskohteet Kemijoen pääuomassa ja merkittävämmissä sivujoissa sekä niihin laskevat pienemmissä virtavesissä Yli-Kemin kalatalousalueella. Kartta on tehty QGIS-ohjelmalla. (Kartta sisältää CC BY 4.0 -lisenssin avointa aineistoa. Uomaverkosto ja järvet: SYKE 2021; Rantaviiva10-aineisto: SYKE, MML 2021; Kapsi-taustakartta: Maanmittauslaitos 2021.)

#### 4.2.7. Paikallisen taimenen kalastuksen säätelystä

Vuonna 2016 voimaan tulleen kalastusasetuksen (1360/2015) mukaisessa paikallisen taimenen kohteiden määrittelyssä olennaista on vesistöjen todentaminen joko puroksi tai lammeksi sekä puuttuvan ylösvaellusyhteyden merestä tai järvestä toteaminen.<sup>23</sup>

Kalastusasetuksessa<sup>24</sup> ja asetuksen perustelumuistiossa<sup>25</sup> ns. paikallisen taimenen kohteilla tarkoitetaan sellaisia **puroja ja lampia, joihin ei ole vaellusyhteyttä merestä tai järvestä.**<sup>26</sup>

**Purolla tarkoitetaan vesilain<sup>27</sup> ja vesilain esitöiden<sup>28</sup> mukaisesti sellaista virtaavan veden vesistöä, jonka valuma-alue on pienempi kuin sata neliökilometriä (100 km<sup>2</sup>).**

Lammelle ei ole vesi- tai kalastuslainsäädännössä esitetty muuta määritelmää kuin että lampi on vesistö.

**Yli-Kemin kalatalousalueella vesilakiin ja kalastusasetukseen perustuvat paikallisen taimenen kohteiden määrittelyedellytykset eivät käytännössä täyty kalatalousalueen puroissa tai lammissa,** koska niihin kaikkiin on periaatteessa ylösvaellusyhteys säännöstellystä Kemijärvestä.

Kalastusasetuksen säädösten valossa **kalatalousalueella ei siten olisi ns. tammukkavesiä,** eikä paikallista taimenta näin ollen voida laillisesti kalastaa asetuksen mukaisella pyyntimitalla<sup>29</sup>.

Asetuksen määritelmän mukaisia paikallisen taimenen kohteita kalatalousalueen vesistöissä olisivat lähinnä sellaiset purot ja lammet, jotka jäävät esimerkiksi metsäautoteiden vesistöylityksiin rakennettujen kalan ylös kulun kokonaan estävien siltarumpujen yläpuoliseen, vesistöalueeltaan järvettömään vesistöön. Tällaiset vaellusesteet ovat paikallisten ja vaeltavien taimen- ja muidenkin kalakantojen hoidon kannalta epätoivottavia.

Voimassa olevan asetuksen mukainen paikallisen taimenen kohteen määritelmä ei ota huomioon vesistöjä, joissa paikallista taimenta tosiasiallisesti ja todennetusti<sup>30</sup> esiintyy ylösvaellusyhteydestä

<sup>23</sup> ELY-keskuksen kalatalousalueelle päiväyksellä 22.2.2023 lähettämä kalastuslain 37 §:n 3 momentin mukainen palautus ja täydennyskehotus.

<sup>24</sup> Valtioneuvoston asetus kalastuksesta (1360/2015).

<sup>25</sup> Maa- ja metsätalousministeriön muistio 23.11.2015 (HARE022:00/2008).

<sup>26</sup> Kalatalousalueen valtuus määritellä paikallisen taimenen kohteet perustuu maa- ja metsätalousministeriön muistiossa 23.11.2015 (HARE022:00/2008) sivulla 4 todettuun kirjaukseen: ”On ilmeistä, että paikallisen taimenen kohteet tulee määritellä ja tehdä kalastusrajoitukset niissä alueellisesti. Tämä on luontevinta tehdä käyttö- ja hoitosuunnitelmien laadintaprosessissa.”

<sup>27</sup> Vesilain (27.5.2011/587) 1 luvun 3 §:n 1 momentin 5 kohdan mukaan tässä laissa tarkoitetaan purolla jokea pienempää virtaavan veden vesistöä.

<sup>28</sup> Hallituksen esityksen (HE 277/2009 vp.) mukaan jokena pidettäisiin sellaista virtavesistöä, jonka valuma-alue on vähintään sata neliökilometriä. Valuma-alueeltaan pienempi virtaavan veden vesistö olisi puro.

<sup>29</sup> Kalastusasetuksen (1360/2015) 2§: ”sellaisesta purosta tai lammesta, johon ei ole vaellusyhteyttä merestä tai järvestä, pyydetty taimen enintään 45 senttimetriä”.

<sup>30</sup> Vuosina 2019–2022 toteutetun EMRA-hankkeen tulosten mukaan Kemijoen vesistössä esiintyy paikallisia taimenkantoja, jotka ovat geneettisesti toisistaan eriytyneitä. Kemijoen ala- ja keskiosaan laskevissa vesistöissä geneettisesti eriytyneitä kantoja on mm. Ala-Runkausjoessa, Konttijoessa ja Ropsajoessa. Ounasjoen sivu-uomissa eriytyneitä kantoja on mm. Kienajaojassa, Palontaustan latvaajassa ja Perttausjoessa. Raudanjoen vesistössä eriytyneitä kantoja on puolestaan mm. Naarmajoessa, Haarainojassa ja Rautuojassa. Luiron ja Kitisen vesistöissä tällaisia kantoja on mm. Hietajoessa, Kuisjoessa ja Siikahaarassa. Lisäksi esimerkiksi Ylä-Kemijoen Kairijoessa yläjuoksun taimenkanta poikkeaa perinnöllisesti alajuoksun kannasta, mikä tarkoittaa, että samassa joessakin esiintyvien taimenkantojen elinkierto voi tapahtua suppealla alueella, eivätkä kannat sekoitu vaellusyhteydestä

riippumatta. Asetuksen määritelmä ei myöskään ota huomioon mm. sitä, soveltuvatko purojen alapuoliset järvet esim. kokoluokaltaan tai muulta ominaisuudeltaan vaeltavan taimenen syönnös- ja kasvualueiksi.

**Yli-Kemin kalatalousalueen** vesistöissä osa asetuksen mukaisen määritelmän ulkopuolelle jäävistä paikallisista taimenkannoista kestäisi pyyntiä, mutta voimassa olevien kalastussäädösten vuoksi pyyntivahvoja kantoja ei voida hyödyntää kalastuksessa. Tästä aiheutuu tappiota paitsi kalataloudelle myös perinteisen pyyntikulttuurin vaalimiselle pyyntivahvan kannan jäädessä hyödyntämättä.

**Kalatalousalue edellyttää** kalastusasetuksen perustelumuistion kirjauksen<sup>31</sup> nojalla, **että maa- ja metsätalousministeriö ja ELY-keskus tarkastelevat uudelleen taimenen kalastuksen säätelyä** käyttö- ja hoitosuunnitelmien ja niistä johdettujen kalastusrajoitusten tultua hyväksytyiksi.

Lapin kalatalousalueilla on vahva yhteinen tahtotila siitä, että Lapin vesistöissä yleisesti esiintyvää paikallista, ei-vaeltavaa taimenta eli tammukkaa tulee voida kalastaa ilman, että kalastussäädökset sitä tarpeettomasti estävät.<sup>32</sup>

**Kalatalousalueen pidemmän ajan tavoitteena** on varmistaa, että Yli-Kemin kalatalousalueen purovesissä voidaan hyödyntää ekologisesti, taloudellisesti ja sosiaalisesti kestäväällä tavalla olemassa olevia pyyntivahvoja paikallisia taimenkantoja, ylläpitää perinteisen tammukanpyynnin jatkuvuutta ja tähän pyyntimuotoon liittyvän tietotaidon ja eräkulttuurin säilymistä alueella.

Kalatalousalue korostaa, että paikallisen taimenen suurin uhka ei ole kalastus, vaan elinympäristöjen heikentyminen tai tuhoutuminen valuma-alueella tapahtuvan maankäytön riittämättömän vesiensuojelun vuoksi. Haittoja taimenen elinympäristöille aiheutuu mm. metsätalouden kunnostusojituksista, avohakkuista ja metsäautoteiden rakentamisesta ja ylläpitämisestä. Taimenen kalastuksen säätelyä uudelleen tarkasteltaessa sekä paikallisen taimenen kohteita määriteltäessä ja alueita rajattaessa tulee korostaa purojen sekä jokien latvavesien ja muiden pienimuotoisten vesistöjen kalataloudellista arvoa ja vesiensuojelun tarvetta. Tällä turvataan paikallisen taimenen ja pienten vesistöjen muun kalaston kohdalla kalastuslain mukainen kalavarojen kestävä ja monipuolinen tuotto, kalakantojen luontainen elinkierto sekä kalavarojen ja muun vesiluonnon monimuotoisuus ja suojelu.

Lisäksi, kun otetaan huomioon paikallisen taimenen elintavat ja elinkierto sekä elinympäristöksi soveltuvien vesistöjen pienimuotoisuus (valuma-alue puron kokoluokassa 10–100 km<sup>2</sup>), paikallisen taimenen kohteiden alueellinen määrittely ja rajaaminen ei kalatalousalueen näkemyksen mukaan vaaranna kalastuslain tavoitetta vaelluskalojen elinvoimaisuuden turvaamiseksi, etenkin

---

huolimatta keskenään. Vastaavia kantoja voidaan perustellusti olettaa esiintyvän valtaosassa sellaisia Kemijoen vesistön purovesiä, missä metsätalous tai muu maankäyttö ei ole tuhonnut taimenelle soveltuvia elinympäristöjä. (Ari Huusko, Luonnonvarakeskus: EMRA-hankkeen taimenelle ja harjukselle tehtävät geneettiset tutkimukset, ajankohtaista hankkeesta. Esitelmä Lapin kalatalouspäivillä Luostolla 9.10.2022.)

<sup>31</sup> Maa- ja metsätalousministeriön muistio 23.11.2015 ([HARE022:00/2008](#)), s. 4: ”Ylipäänsä taimenen kalastuksen säätelyä tulee tarkastella uudelleen käyttö- ja hoitosuunnitelmien ja niistä johdettujen kalastusrajoitusten tultua hyväksytyiksi.”

<sup>32</sup> Lapin kalatalousalueet kirjelmöivät tammukkakysymyksestä maa- ja metsätalousministerille syksyllä 2022. Kirjelmään yhtyivät Ala-Kemijoen ja Perämeren kalatalousalue, Inarin kalatalousalue, Keski-Kemijoen kalatalousalue, Lokka-Porttipahta kalatalousalue, Raudanjoen kalatalousalue, Sodankylän kalatalousalue, Tenon kalatalousalue, Tornio-Muonionjoen ja rannikon kalatalousalue ja Yli-Kemin kalatalousalue.

rakennetuissa vesissä, joissa vaelluskalakantoja ylläpidetään pääsääntöisesti kalanhoitovelvoitteen mukaisilla istutuksilla.

**Kalatalousalue vaikuttaa edunvalvonnan keinoin** siihen, että taimenta koskevia kalastussäädöksiä tarkistettaessa ja muutettaessa otetaan huomioon paras käytettävissä oleva tieto ns. paikallisen taimenen esiintymisestä, elinalueista ja elintavoista sekä muista olennaisista seikoista Yli-Kemin kalatalousalueen vesissä. Tätä tarkoitusta varten kalatalousalue mm. selvittää ja kartoittaa voimavarojensa puitteissa Ylä-Kemijoen pääuoman, suurimpien sivu-uomien ja näiden sivu- ja latvapurojen taimenalueita ja niissä esiintyvien kantojen geneettistä omalaatuisuutta ja monimuotoisuutta.

Lisäksi kalatalousalue toimii aktiivisesti Kemijoen vesistöalueen ja muiden vesistöalueiden kalatalousalueiden sekä muiden yhteistyökumppaneiden kanssa paikallisen taimenen kalastusta koskevan säätelyn tarkistamiseksi ja muuttamiseksi niin, että paikallisen taimenen pyyntivahvojen kantojen kestävä käyttö ja hoito voidaan järjestää tulevaisuudessa kalastuslain 1 §:n mukaisesti parhaaseen käytettävissä olevaan tietoon perustuen.

#### 4.2.8. Hauki

**Tavoitetila:** Haukikanta ei oleellisesti kasva nykyisestä. Hauki on suosittu saalislaji kaikessa kalastuksessa. Hauen osuus kokonaissaaliissa säilyy vähintään 40 %:ssa suunnitelmakaudella. Haukikanta ei ole uhka taimenistutusten tuloksellisuudelle.

**Toimenpiteet:** Hauen kalastukseen kannustetaan valistuksen keinoin niin pyydys- kuin vapakalastuksessa. Haukikantaa vähennetään tarvittaessa ammattimaisin hoitokalastuksin, esimerkiksi hankkeena. Hauen käyttöä ruokakalana pyritään edistämään valistuksen keinoin.

**Seuranta:** Toteutumista seurataan velvoitetarkkailun saalistietojen sekä kalastajilta saatavan palautteen avulla.

#### 4.2.9. Muut kalastukselle tärkeät lajit

**Tavoitetila:** Yleistavoitteen mukainen.

**Toimenpiteet:** Ahvenen ja mateen osalta ei tarvita erityisiä toimia kannan hoitamiseksi suunnitelmakauden aikana. Ahvenen kalastukseen kannustetaan valistuksen keinoin.

**Seuranta:** Toteutumista seurataan velvoitetarkkailun saalistietojen sekä kalastajilta saatavan palautteen avulla.

#### 4.2.10. Vajaasti hyödynnetyt lajit

**Tavoitetila:** Särkikalojen, kiiskien ja pienten ahventen kantojen tiheys ja runsaus ei nykyisestä kasva. Pitkällä aikavälillä vähäarvoisten lajien määrä kokonaissaaliissa vähenee 2010-luvun tasosta ja korvautuu talouskaloilla, mukaan lukien siika.

Kunnostustarpeita on myös Kemijoen vesienhoidon toimenpideohjelmassa Kemihaaran riskivesistöiksi luokitelluissa kohteissa.<sup>34</sup>

#### 4.5.3. Suunnitelma istutuksista

Kalatalousalue kehittää istutusvelvoitteen tarkoituksenmukaista ja joustavaa käyttöä kalakantojen hoitoon yhteistyössä säännöstelijän ja vesialueen omistajien kanssa, niin että se tukee kalatalousalueen pitkän ajan tavoitetta kalakantojen luontaisesta lisääntymisestä.

#### *Istukkaiksi soveltuvat lajit ja kannat*

Istutussuunnitelman tarkoitus on huolehtia siitä, etteivät Ylä-Kemijoen alkuperäiset kannat tai Ylä-Kemijokeen istutuksista syntyneet kannat sekoitu nykyistä (v. 2019) tilannetta enempiä perinnöllisesti uudella aineksella.

Ylä-Kemijokeen ja sivuvesiin saa istuttaa vain tässä istutussuunnitelmassa mainittuja, velvoiteistutuksissa vuosina 2010–2019 käytettyjä lajeja ja kantoja (taulukko 3). Juutuanjoen kannan taimenen sekä lohen istutuksille esitetään jäljempänä erilliset perustelut.

**Taulukko 3. Kalalajit ja -kannat, joita voidaan istuttaa Yli-Kemin kalatalousalueen vesistöihin Ylä-Kemijoessa ja sivuvesissä ilman erillistä ELY-keskuksen lupaa.**

Laji	Kanta	Velvoitelaji
Harjus	Kemijoen kanta	Kyllä
Taimen	Kemihaaran kanta*	Kyllä
	Juutuanjoen kanta	Ei; Kemijokeen välille Pelkosenniemi-Savukoski
Lohi	Perämeren kanta**	Ei; ylisiirrot kalastusmatkailun edistämiseksi ja poikastuotannon käynnistämiseksi
Planktonsiika	Koitajoen kanta	Kyllä
Pohjasiika	Ivalojoen kanta	Kyllä

\*) Velvoiteistutuksissa Kemihaaran kannasta on käytetty nimitystä *Kemijoen yläosan kanta*.

\*\*\*) Perämeren kannalla tarkoitetaan Kemijokisuuhun nousevaa lohta.

#### *Perustelu Juutuanjoen taimenenkannan istutuksille Kemijokeen välillä Pelkosenniemi-Savukoski*

Kalatalousalue katsoo tarpeelliseksi kalavesien hoidolliseksi toimenpiteeksi kotiuttaa Kemijärven vesistöön vaeltava taimen, joka syönnöstää Kemijärven ja lisääntyy Kemijoen pääuomassa välillä Pelkosenniemi-Savukoski ja muissa Kemijärven suoraan laskevissa virtavesissä. Alueelle pyritään kotiuttamaan sille parhaiten soveltuva vaeltava taimenkanta. Nykytietämyksen mukaan Juutuanjoen kannan taimenen todettu muodostaneen jokiuuskollisia vaeltavia kantoja. Juutuanjoen kannan käyttöä puoltaa myös se, että viljelyssä oleva kanta uusitaan luonnonkannasta.

<sup>34</sup> Ks. Ehdotus Kemijoen vesienhoitoalueen vesienhoidon toimenpideohjelmaksi pinta- ja pohjavesille vuoteen 2027: Riskivedet <https://www.vymparisto.fi/fi-fi/vesi/vesiensuojelu/vesienhoidon-suunnittelu-ja-yhteistyo/vesienhoito-elykeskuksissa/Lappi/Osallistuminen-vesienhoitoon>

Kalatalousalue suosittelee, että myös velvoitehoidossa käytettävä taimenkanta vaihdetaan Juutuanjoen kantaan viljelytekniset ja muut istukkaiden saatavuuteen vaikuttavat tekijät siirtymäkaudella huomioiden.

Juutuanjoen kannan taimenen istutuksilla edistetään vaelluskalakantojen elvyttämistä sekä parannetaan taimenistutusten ekologista ja taloudellista tuottoa vaeltavan taimenen vesissä.

#### *Perustelu lohen istutuksille Ylä-Kemijoen vesistöön*

Merilohi, meritaimen ja vaellussiika ovat nousseet Kemijoen pääuomaan ja sen merkittävimpiin sivujokiin.

Yläkemijokiset jokivarsikunnat ovat laatineet julkisuuteen selkeän kannanoton, jolla tuetaan ELY-keskuksen 2017 tehtyä hakemusta vaelluskalojen palauttamiseksi Kemijoen vesistöön. Kunnat puhuvat vaelluskalavedestä ja lohen, meritaimenen ja vaellussiian palauttamisesta vesistöön. Sen lisäksi mm. Rovaniemen ja Kemijärven kaupungit sekä muutamat puolueet ja kansalaisjärjestöt sekä yhdistykset esittävät vaelluskalojen palauttamisasian sekä kalateiden rakentamisasian kirjaamista tulevaan Lappi-sopimukseen niin, että vaelluskalat palautetaan ja kalojen kulkutiet rakennetaan sekä Ounasjoen että Kemijoen vesistöön yliselle Kemijoelle saakka.

Lohen siirtoistutuksilla paitsi, että käynnistetään ao. lajien poikastuotanto tukemaan vaelluskalojen palauttamista, niin myös edistetään alueen kalastusmatkailua. Kalatalousalueen oman havainnon mukaan tieto lohi-istutuksista lisää alueen kalastuslupien kysyntää noin 20 %. Ylisiirrettävät kalat on tarkoitettu kalastettavaksi.

Kala- ja raputaudit ja niihin liittyvä riski sekä eläinten kuljetusta koskevat säädökset<sup>35</sup> tulee ottaa huomioon mahdollisia ylisiirtoja tehtäessä.

#### *Muut istutuksissa huomioitavat seikat*

Viljelyperäisen taimenen istutuksista sellaisiin vesistöihin, joissa esiintyy alkuperäisiä perinnöllisesti eriytyneitä tammukkakantoja, pidättäydytään kantojen suojelemiseksi varovaisuusperiaatteen mukaisesti. Periaate koskee myös viljelyssä olevan Kemihaaran kannan istutuksia.

Taimenen istutukset tulee hajauttaa istutuspaikkojen suhteen. Tässä voidaan hyödyntää nykyaikaisia maastokelpoisia ajoneuvoja.

Muiden lajien tai kantojen istuttaminen suunnitelmakaudella Ylä-Kemijokeen ja sivuvesiin ei ole sallittu ilman erillistä istutussuunnitelmaa ja ELY-keskuksen myöntämää lupaa.

Meritaimenkantojen istutuksia tai ylisiirtoja alueelle ei varovaisuusperiaatteen mukaisesti tehdä, ennen kuin Ylä-Kemijoella esiintyvien alkuperäisten taimenkantojen esiintymisaluet ja perinnöllinen omaleimaisuus tunnetaan riittävän hyvin, koska alkuperäiset taimenkannat voisivat tarpeettomasti sekoittua alueelle vieraisiin meritaimenkantoihin.

<sup>35</sup> Laki eläinten kuljetuksesta (1429/2006) ja neuvoston asetus (EY) N:o 1/2005.

Kuoskun Pyhäjoen vesistöissä elää reliktinä nieriä eikä joen alueelle ei tulisi suorittaa istutuksia.

Kalatalousalue osallistuu koko Kemijoen valuma-aluetta koskevan merilohen tai meritaimen hoitosuunnitelman laatimiseen ja toteuttamiseen, mikäli sellainen tulee ajankohtaiseksi suunnitelmakaudella.

Kaikki istutukset on tehtävä suunnitellusti ja valvotusti. Kalatalousmaksuun ja toimenpidevelvoitteeseen perustuvat istutukset tehdään kalatalousviranomaisen hyväksymien suunnitelmien mukaisesti. Muita istutuksia tehdään kalatalousalueen tai kalastusoikeuden haltijoiden niitä varten laatimien suunnitelmien mukaisesti.

Istutuksen rahoittajan on ilmoitettava istutukset asianmukaisesti valtakunnalliseen sähköiseen istutusjärjestelmään (Sähi-sovellus).

Ilmoitus Sähi-sovellukseen tehdään verkko-osoitteessa: <https://kala-asiointi.mmm.fi/>.

#### *Kalatalousvelvoitteiden mukaiset istutukset*

Kalatalousvelvoitteisiin (maksuvelvoite, toimenpidevelvoite) kuuluvat istutukset tehdään velvoiteistutuksille laadittujen ja hyväksytyjen istutussuunnitelmien mukaisesti.

Kalatalousalue antaa lausuntoja tai muistutuksia alueensa velvoitteiden toteuttamissuunnitelmista.

#### *Kielletyt istutukset*

**Kaikki kalanistutukset Kemihaaran, Nuorttijoan ja Tuntsajoan alueille on kielletty.**

#### 4.5.4. Ehdotukset kalastuksen kehittämistoimenpiteiksi

Kalatalousalue puoltaa mm. uusien veneenlaskupaikkojen rakentamista ja olemassa olevien ylläpitoa, mikäli tarvetta ilmenee.

Kotitarvekalastusta ja pyydyskalastusta pyritään tekemään tunnetuksi paikallisella tasolla mm. lapsille ja nuorille suunnatuilla tapahtumilla. Tällä vastataan huoleen kalastuksen vähenemisestä ja kalastajien ikääntymisestä alueella. Kalatalousalue tuo esille, että kaupallisen kalastukseen ja kotitarvekalastukseen liittyvä kalastustapojen tunteminen ja osaaminen ovat osa alueellista ja paikallista huoltovarmuutta.

Vajaasti hyödynnettyjen lajien käyttöä ja tunnettavuutta edistetään tapahtumien, kuten haukipäivien yms. kautta.

Kalatalousalue voi vuokrata osakaskunnilta kaupalliseen kalastukseen sopivien pyydysten käyttöoikeuksia ja myydä luvat sitten kaupallisille kalastajille.



## 9. Vaelluskalojen, uhanalaisten kalakantojen ja biologisen monimuotoisuuden huomioon ottaminen toimenpiteissä

### 9.1. Vaelluskalat

Kalatalousalueella esiintyvät paikalliset vaelluskalat sekä lohi otetaan huomioon kalatalousalueen kunnostussuunnitelmassa, joka edistää taimenen ja lohen poikastuotantoa alueen virtavesissä.

### 9.2. Uhanalaiset kalakannat

Kalatalousalue pitää Nuorttijoessa esiintyvää, Venäjän puolelta nousevaa isoa taimenta paikallisesti uhanalaisena. Nuorttijoessa esiintyy myös paikallista taimenta, samoin kuin Tuntsajoessa. Paikalliset taimenkannat otetaan huomioon istutussuunnitelmassa, jossa ei sallita kalojen istutuksia Nuortti- ja Tuntsajoen vesistöihin.

Kalatalousalueen tiedon mukaan Ylä-Kemijoen virtavesissä, kuten Savukosken Pyhäjoessa, esiintyy paikallista nieriää. Paikallisen nieriän esiintyminen alueella tulisi kartoittaa asiantuntija- tai tutkijavoimin.

### 9.3. Monimuotoisuus

Biologinen monimuotoisuus otetaan huomioon istutussuunnitelmassa, jossa muiden kuin velvoiteistutuksiin hyväksytyjen lajien ja kantojen istuttaminen alueen vesiin ilman erillistä suunnitelmaa ja lupaa on suunnitelmakaudella kielletty. Tällä pyritään torjumaan se, että alueella jo olemassa olevat alkuperäiset tai istutusperäiset kalakannat sekoittuisivat edelleen uusien kantojen istutusten myötä tai joutuisivat kilpailemaan uusien istutuslajien kanssa ravinnosta tai lisääntymis- ja elinympäristöistä.

Yli-Kemin kalatalousalueen vesistöissä esiintyvän taimenen monimuotoisuus otetaan huomioon paikallisen taimenen alueiden kartoituksessa, jolla suojellaan paikallisia taimenkantoja ja kiinnitetään erityistä huomiota pienten vesistöjen biologiseen monimuotoisuuteen, elinympäristöjen laatuun ja kunnostustarpeisiin.

Säännöstelyn ja valuma-alueen maankäytön vesistövaikutuksista kalastolle ja sen monimuotoisuudelle mahdollisesti aiheutuvat uhat otetaan huomioon kalatalousalueen alueellisessa edunvalvonnassa. Kalatalousalue toimii aktiivisesti alueen vesienhoidossa.